



Projekt
**STRATEGIA ROZWOJU
SPOŁECZNO-GOSPODARCZEGO
MIASTA CIECHANÓW DO ROKU 2023**

**Zrównoważony rozwój
wyzwaniem XXI wieku**

**Ciechanów, 2004
Aktualizacja 2016**

Strategia Rozwoju Społeczno-Gospodarczego Miasta Ciechanów

1. Wstęp	4
2. Przebieg prac nad strategią	5
3. Ciechanów dzisiaj	8
3.1. Miasto bogatych tradycji kulturalnych	8
3.2. Położenie geograficzne i środowisko przyrodnicze	13
3.3. Demografia	15
3.4. Infrastruktura miasta	17
3.4.1. Gospodarka wodno-ściekowa	17
3.4.2. Gospodarka odpadami	18
3.4.3. Elektroenergetyka	19
3.4.4. Gazownictwo	20
3.4.5. Ciepłownictwo	21
3.4.6. Sieć komunikacyjna	21
3.4.7. Łączność	24
3.4.8. Zasoby mieszkaniowe	24
3.4.9. Oświata i wychowanie	24
3.4.10. Kultura	25
3.4.11. Organizacje pozarządowe, stowarzyszenia i fundacje	27
3.4.12. Sport i rekreacja	28
3.4.13. Ochrona zdrowia	31
3.4.14. Pomoc społeczna	31
3.5. Gospodarka	34
3.5.1. Działalność gospodarcza	34
3.5.2. Rolnictwo	37
3.5.3. Bezrobocie	37
3.6. Stan gruntów komunalnych	40
3.7. Bezpieczeństwo publiczne	41
3.8. Finanse miasta	43
3.9. Współpraca zagraniczna	45
4. Analiza porównawcza potencjału Ciechanowa	46
4.1. Demografia i rynek pracy	46
4.2. Przedsiębiorczość	48
4.3. Infrastruktura techniczna	49
4.4. Oświata i kultura	50
4.5. Opieka zdrowotna	50
6. Konsultacje społeczne – analiza ankiet	58
7. Wizja strategiczna miasta oraz misja	64
8. Cele strategiczne i operacyjne	66
9. Cele operacyjne i zadania	69
10. Wdrażanie, monitoring i aktualizacja strategii	85

1. Wstęp

Strategia rozwoju gminy Ciechanów jest jednym z najważniejszych dokumentów gminy. Stanowi ona koncepcję systemowego działania, która polega między innymi na formułowaniu strategicznych kierunków rozwoju miasta począwszy od jego wizji i misji, poprzez cele długofalowe i krótkookresowe oraz zadania, które by służyły ich realizacji, aż do metod pomiaru realizacji celów. Wszystkie te działania mają na celu identyfikację zbiorowych potrzeb społeczności lokalnej oraz wskazywanie sposobów jak najefektywniejszego i najpełniejszego ich zaspokajania. Aby mieszkańcy akceptowali strategię i identyfikowali się z nią konieczny jest udział społeczności lokalnej w procesie jej tworzenia. Im większy jest udział mieszkańców w aktywnym planowaniu przyszłości miasta, tym większa jest szansa na to, iż strategia stanie się stabilnym dokumentem, nie podlegającym ciągłym zmianom pod wpływem nacisków politycznych, a będącym bazą rozwoju kontynuowanego konsekwentnie przez kolejne władze i prowadzącego do osiągnięcia wymiernych rezultatów. Sukces miasta zależy w ogromnym stopniu od efektywnego i sprawnego zarządzania zasobami oraz sterowania procesami lokalnymi w celu osiągnięcia, przy istniejących szansach i zagrożeniach rozwojowych, optymalnych wyników.

Podstawą planowania strategicznego jest opracowanie strategii rozwoju społeczno-gospodarczego miasta. Strategia rozwoju społeczno-gospodarczego, o ile jest w sposób konsekwentny realizowana, spełnia również bardzo ważną rolę w kontekście funkcjonowania Polski w strukturach Unii Europejskiej. Wiąże się to z możliwością pozyskania środków z funduszy strukturalnych oraz funduszu spójności, a strategia jest niezwykle pomocna w aplikowaniu o te fundusze. Po pierwsze daje gwarancję, iż projekty służą realizacji długofalowych planów rozwoju, co czyni miasto bardziej wiarygodnym partnerem. Strategia jest również poświadczeniem, iż rozwój odbywa się w sposób planowy, a nie jest jedynie wynikiem spontanicznych i nieskoordynowanych decyzji politycznych. Dlatego też miasto jest postrzegane przez inwestorów zewnętrznych jako stabilne, otwarte na nowoczesne metody zarządzania (porównywalne ze stosowanymi przez przedsiębiorstwa) i świadome swoich potrzeb i wiążących się z nimi kierunkami rozwoju. Dzięki temu miasto staje się bardziej konkurencyjne, co z kolei sprzyja napływowi kapitału i inwestycji oraz

rozwojowi gospodarczemu i społecznemu. Istnienie strategii wiąże się również ze wzrostem zaufania mieszkańców miasta do władz lokalnych. Mają oni pewność, iż to właśnie z myślą o ich lepszym byciu tworzono strategię rozwoju, a dzięki temu czują się bardziej zaangażowani w proces jej realizacji oraz odpowiedzialni za skutki jej wdrożenia.

Przeprowadzenie aktualizacji strategii w 2016r. było konieczne z uwagi na znaczącą zmianę uwarunkowań gospodarczych, społecznych i infrastrukturalnych. Zmieniająca się sytuacja gospodarcza i społeczna kraju, a także nowa perspektywa finansowa Unii Europejskiej wymusza wprowadzenie zmian i dostosowania strategii do nowych uwarunkowań i wyzwań społecznych. Po wstąpieniu do Unii Europejskiej w 2004 r. powstały nowe warunki zewnętrzne, które bezpośrednio oddziałują na rozwój Polski i samorządów wszystkich szczebli. Podstawowe zasady na których oparta jest Unia Europejska przede wszystkim swobodny przepływ pracowników i kapitału, jednolity rynek wewnętrzny, polityka strukturalna dały nowe szanse na rozwój polskich gmin.

Serdecznie zapraszamy do zapoznania się z niniejszym opracowaniem, które może dać obraz planowanych kierunków rozwoju miasta Ciechanów, a także może okazać się bogatym źródłem wiedzy z różnych dziedzin życia dotyczących naszego miasta.

2. Przebieg prac nad strategią

Sformułowanie strategii rozwoju społeczno-gospodarczego miasta wiąże się z podjęciem istotnych, powszechnie akceptowanych decyzji dotyczących całej społeczności lokalnej, poszczególnych grup społecznych, zawodowych, różnorodnych podmiotów gospodarczych oraz instytucji. Dlatego też konieczne było zastosowanie tak zwanego planowania grupowego z udziałem licznych przedstawicieli wspólnoty lokalnej oraz ekspertów służących swoją wiedzą i doświadczeniem tak w sprawach merytorycznych, jak i w zakresie metodyki działania.

Pierwsza inicjatywa najwyższego kierownictwa Urzędu Miasta Ciechanów odnośnie strategii rozwoju społeczno-gospodarczego miasta powstała w 1998 roku. Wtedy to rozpoczęto prace nad strategią od zdiagnozowania stanu miasta. I zasadniczo na tym etapie poprzestano. Przeprowadzono również ankiety wśród

społeczeństwa odnośnie problemów Ciechanowa i oczekiwanych zmian oraz kierunków rozwoju. Materiały, na podstawie których zdiagnozowano stan miasta zostały dostarczone przez komórki Urzędu Miasta, zakłady podległe Urzędowi oraz wiele instytucji niezależnych. W 1999 roku przygotowany został materiał roboczy strategii zawierający diagnozę stanu miasta na 1999 rok, analizę ankiet społeczeństwa oraz wskazane ogólne kierunki i szanse rozwoju Ciechanowa.

Prace nad tworzeniem nowej strategii rozwoju społeczno-gospodarczego miasta Ciechanów rozpoczęły się w połowie sierpnia 2003 roku, kiedy to Prezydent Miasta zaprosił do uczestnictwa nad jej opracowaniem pracowników Urzędu Miasta oraz spółek komunalnych podległych miastu. Oparto się w pewnym stopniu na analizie z 1999 roku, choć wymagała ona zebrania na nowo informacji o stanie miasta i odpowiedniego ich uszczegółowienia.

Pierwsze spotkanie odbyło się z udziałem osób wytypowanych do Zespołu Koordynującego. Ustalono wtedy, iż zostaną powołane cztery zespoły robocze do analizy poszczególnych dziedzin życia mieszkańców w kontekście słabych i mocnych stron miasta oraz istniejących potencjalnych szans i zagrożeń rozwojowych, jak i możliwych kierunków rozwoju w poszczególnych obszarach analizy. I tak powołano:

- Zespół Roboczy ds. Gospodarki
- Zespół Roboczy ds. Ochrony Środowiska
- Zespół Roboczy ds. Społecznych
- Zespół Roboczy ds. Oświaty, Kultury, Sportu i Turystyki

Wyżej wymienione zespoły robocze wraz z Zespołem Koordynującym stworzyły Zespół ds. Strategii, który to na pierwszym plenarnym zebraniu został poinformowany o planowanym harmonogramie prac wraz z pierwotną strukturą strategii oraz pojęciami używanymi w planowaniu strategicznym. Wybrano przewodniczących poszczególnych zespołów oraz podjęto decyzję o konieczności zaktualizowania istniejących danych na temat miasta, które zostały zebrane podczas niedokończonych prac nad poprzednią strategią. Równocześnie, aby zapewnić szeroki udział społeczności lokalnej, rozpowszechniono ankietę, w której mieszkańcy miasta mogli się wypowiedzieć na temat problemów i preferowanych kierunków rozwoju oraz wyrazić swoje spostrzeżenia, które mogły się okazać pomocne przy tworzeniu strategii.

Następnie odbyły się spotkania zespołów roboczych w celu ustalenia silnych i słabych stron miasta wraz z szansami i zagrożeniami jego rozwoju, które zostały zatwierdzone na spotkaniu Zespołu ds. Strategii. W następnej kolejności zajęto się opracowywaniem wizji i misji miasta oraz identyfikowaniem najważniejszych celów strategicznych, które zostały ujednolicone na spotkaniu plenarnym. Na początku października do poszczególnych celów operacyjnych opracowano listę zadań służących realizacji poszczególnych celów oraz spodziewane efekty i mierniki celów. Przygotowano również procedurę monitoringu i aktualizacji strategii.

W 2012 roku podjęta została decyzja o konieczności aktualizacji strategii, wynikająca z zachodzących w otoczeniu zmian, a zwłaszcza z dobiegającego wówczas – jak się wydawało – końca aktualizacja nadrzędnego i wymagającego spójności dokumentu jakim jest Strategia Rozwoju Województwa Mazowieckiego. Prace nad aktualizacją Strategii województwa niezmiernie się wydłużyły (listopad 2013r.). Poza strategią władze województwa przystąpiły do aktualizacji Planu zagospodarowania przestrzennego województwa mazowieckiego (przyjęty uchwałą 7 lipca 2014 roku) oraz do budowy nowego bardzo ważnego dokumentu - Regionalnego Programu Operacyjnego Województwa Mazowieckiego na lata 2014-2020, będącego podstawowym narzędziem do korzystania ze środków unijnych. W dniu 12 lutego 2015 roku przyjęto RPO WM na lata 2014-2020, a w dniu 25 sierpnia 2015 roku Szczegółowy Opis Osi Priorytetowych RPO WM na lata 2014-2020.

Od 2012 do 2016 roku prowadzono badanie ankietowe dotyczące analizy potencjału rozwojowego miasta. Mieszkańcy wskazywali na mocne strony miasta, obszary do rozwoju, kluczowe obszary, które wymagają wzmożonej działalności samorządu. Kwestionariusze zostały udostępnione mieszkańcom w Biurze Obsługi Interesantów w budynku Urzędu Miasta oraz w formie elektronicznego formularza na stronie internetowej miasta Ciechanów.

Aktualizację strategii przeprowadził Zespół ds. aktualizacji Strategii w skład którego weszli kierownicy następujących wydziałów i referatów Urzędu Miasta Ciechanów:

- Wydział Pozyskiwania Środków Zewnętrznych i Działań Strategicznych – koordynacja prac
- Wydział Zamówień Publicznych, Działalności Gospodarczej i Inwestycji
- Wydział Planowania Przestrzennego i Gospodarki Nieruchomościami,

- Wydział Mieszkaniowy
- Wydział Inżynierii Miejskiej i Ochrony Środowiska
- Referat Zieleni Miejskiej i Ochrony Środowiska
- Wydział Kontaktów Społecznych

W okresie od lutego do marca 2016 roku zdiagnozowano aktualną sytuację społeczno – gospodarczą miasta na podstawie danych pozyskanych z poszczególnych wydziałów Urzędu Miasta Ciechanów, jednostek podległych oraz innych instytucji publicznych. W okresie tym dokonano również analizy opinii mieszkańców miasta wynikającej z przeprowadzonego w latach 2012 – 2016 badania ankietowego.

W okresie od 16.03.2016 r. do 30.04.2016 r. powołany zarządzeniem nr 56/2016 Prezydenta Miasta Ciechanów Zespół ds. aktualizacji Strategii podjął pracę nad aktualizacją Strategii w zakresie oceny stopnia jej realizacji, przeglądu możliwości realizacyjnych zapisanych celów operacyjnych i zadań, wprowadzenia nowych celów, zapisów, oceny spodziewanych efektów i mierników realizacji. Bardzo ważny element stanowiła analiza SWOT oraz odniesienie celów do wyników badań ankietowych wśród mieszkańców.

Projekt aktualizacji strategii w miesiącu maju 2016 został przedstawiony do konsultacji pracownikom poszczególnych wydziałów Urzędu Miasta, spółek miejskich, Ciechanowskiej Radzie Działalności Pożytku Publicznego, Młodzieżowej Radzie Miasta i przedstawicielom innych zainteresowanych instytucji. Ponadto proces konsultacyjny przeprowadzono poprzez udostępnienie dokumentu mieszkańcom na platformie konsultacyjnej na stronie internetowej Urzędu Miasta Ciechanów.

Jednocześnie w okresie maj – czerwiec dokonano uzgodnień w zakresie przeprowadzania strategicznej oceny oddziaływania na środowisko aktualizowanego dokumentu strategicznego.

3. Ciechanów dzisiaj

3.1. Miasto bogatych tradycji kulturalnych

Ciechanów jest jednym z najstarszych miast na Mazowszu Północnym. Posiada bardzo bogate, sięgające aż VII wieku tradycje historyczne i kulturalne. Świadczą o tym bardzo cenne choć nieliczne zabytki, do których należą

w szczególności: grodzisko Farska Góra, Zamek Książąt Mazowieckich – unikatowy przykład obronnego zamku nizinnego i kościół farny z dzwonnica, ratusz z XIX wieku zbudowany wg projektu H. Marconiego oraz kilka secesyjnych kamienic.

Według legendy, założycielem Ciechanowa był legendarny Ciechan, który w prasłowiańskich czasach szukał dogodnego miejsca na osiedlenie. Trafił na wysoką górę otoczoną rozlewiskiem szerokiej rzeki, położoną wśród urodzajnych gleb i rozległych, pełnych grubego zwierzcha borów. Zbudował na niej domostwo i spłodził ze swoją żoną dziesięciu synów, z którymi wzniósł drewniany, obszerny gród.

Przeprowadzone badania archeologiczne na ciechanowskim grodzisku usytuowanym na Farskiej Górze wykazały istnienie tu osadnictwa już w VII w. Na X-XI w. datowane są fragmenty wałów ziemnych licowanych kamieniem polnym. Ponadto, na północ od grodziska, natrafiono na ślady osady podgrodowej, nieopodal zaś na cmentarzysko z XII w.

Pierwsza pisana wzmianka o grodzie ciechanowskim – castrum – pochodzi z 1065 r. Był to dokument wystawiony przez Bolesława Śmiałego dla Benedyktynów mogileńskich, mocą którego mogli stąd pobierać dziesięcinę. Charakter danin świadczył o istnieniu dużej i bogatej osady targowej. Litwini pod wodzą księcia Olgierda.

Rozwojowi osady sprzyjały warunki topograficzne. Usytuowana przy przeprawie przez rzekę Łydynię, na skrzyżowaniu szlaków handlowych z północy na południe (w kierunku ziemi Prusów – starożytny szlak bursztynowy) i z zachodu na wschód Europy oraz w pobliżu granicy prusko-mazowieckiej stała się ważnym elementem obrony kraju. Ciechanów wysunął się na czoło północnomazowieckich grodów i przejął rolę centrum administracyjnego i obronnego regionu. Pełnemu rozwojowi osady przeszkadzały łupieskie najazdy plemion z północy. Od 1180r. napadali na Ciechanów Pomorzanie, Prusowie i Jadźwingowie. W 1337r. straszliwego spustoszenia dokonali Litwini pod wodzą księcia Olgierda. Spłonął wówczas drewniany gród na Farskiej Górze.

W połowie XIII w. notowane jest w Ciechanowie istnienie kasztelanii. W drugiej połowie XIV w. ustały najazdy Litwinów, co zapoczątkowało znaczący rozwój osady. Prawdopodobnie już wtedy ks. Siemowit III nadał Ciechanowowi prawa miejskie, co potwierdził jego syn Janusz I, w 1400r. lokując miasto na

prawie chełmińskim. Rozwijało się ono w pobliżu murowanego zamku zbudowanego w połowie XIV w. na wyspie, w zakolu rzeki, w miejscu istniejącego wcześniej drewnianego grodu. Gospodarka miasta rozwijała się, wzrósł popyt na płody rolne, kwitło rzemiosło. W połowie XIV w. Ciechanów stał się stolicą Ziemi Ciechanowskiej (do 1795r.).

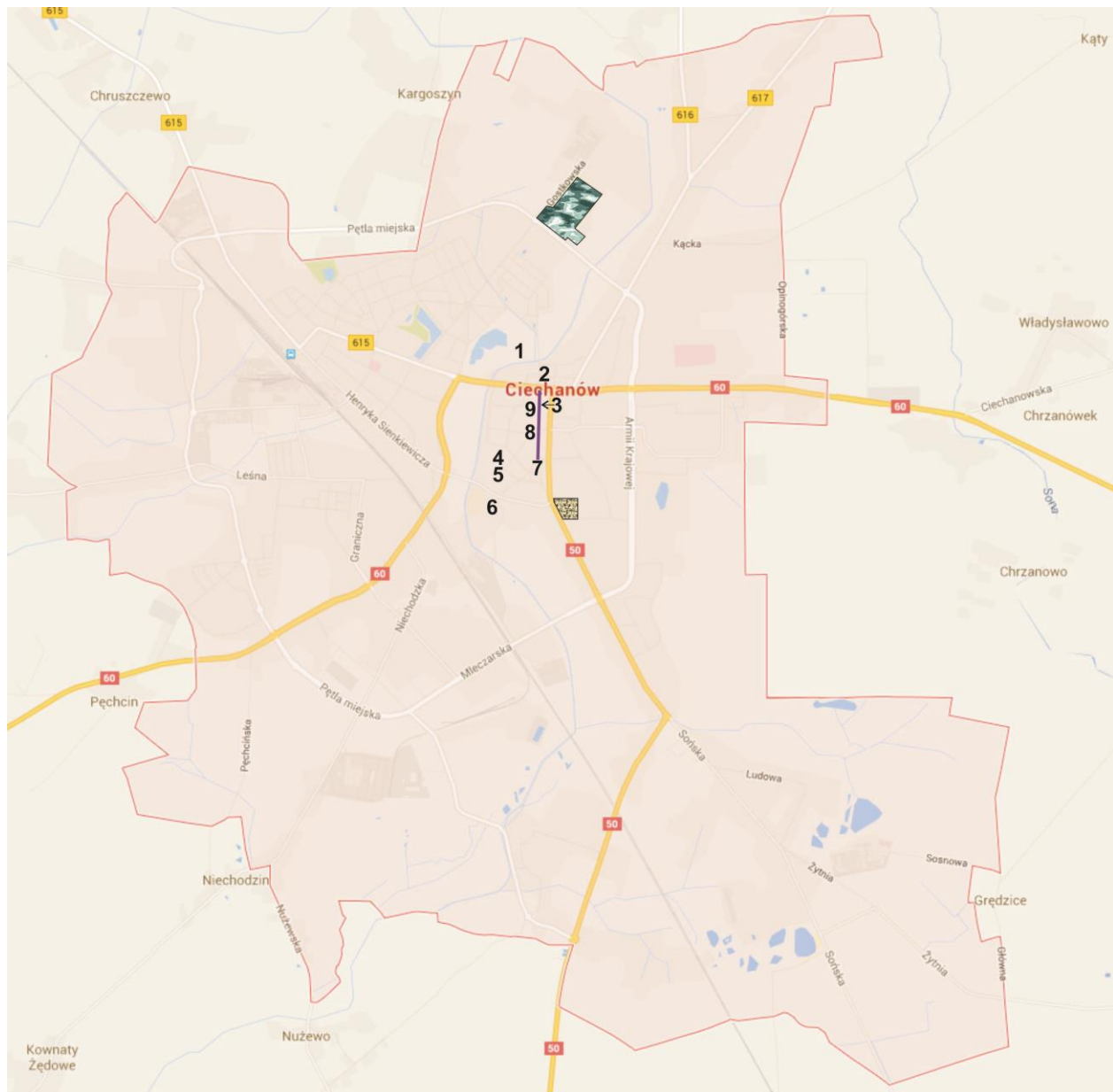
Po bezpotomnej śmierci ostatnich książąt mazowieckich, w 1526r. Ciechanów, liczący ok. 2500 mieszkańców, został wraz z Mazowszem włączony do Korony. Miasto, w którym były murowane kamienice i brukowane ulice bogaciło się dzięki rzemieślnikom, kupcom i rolnikom. Najazdy szwedzkie w 1657 i 1708r. spowodowały jego upadek i zmniejszyły liczbę ludności (do 936 mieszkańców w 1794r.). Po drugim rozbiorze decyzją Sejmu Grodzkiego Ciechanów na krótko stał się stolicą województwa. Pożary i epidemie gnębiły miasto jeszcze do lat 80-tych XIX w. Dopiero w drugiej połowie stulecia zaczął się dla Ciechanowa okres rozwoju. Pobudowana kolej nadwiślańska sprzyjała rozwinięciu drobnego przemysłu. W 1864r. powstał browar, ok. 1870r. cegielnia, w 1882r. cukrownia, a w 1901r. młyn parowy. Rozwijała się oświata i kultura. W 1882r. powstała Ochotnicza Straż Pożarna a w 1906r. oddział Towarzystwa Kultury Polskiej. Sukcesywnie przybywało ludności. Pod koniec XIX w. w Ciechanowie mieszkało przeszło 10 000 osób.



W okresie międzywojennym, mimo kryzysu ekonomicznego, miasto rozwijało się i liczyło ok. 13 650 mieszkańców (w 1921r.). Ciechanów stawał się także coraz prężniejszym ośrodkiem kulturalnym. Powstawały liczne organizacje zawodowe i społeczne, ukazywały się czasopisma regionalne. W 1921r. powołano średnią szkołę ogólnokształcącą. W 1937 przystąpiono do rozbudowy sieci elektrycznej i budowy wodociągów. W czasie okupacji, 8 października 1939r. dekretem Hitlera Ciechanów, z sąsiednimi ośmioma powiatami, został włączony do Rzeszy i stał się stolicą Rejencji Ciechanowskiej. Planując przebudowę miasta Niemcy wyburzyli część budynków przy dawnym rynku lokacyjnym oraz wybudowali dzielnicę dla niemieckiego personelu (Błoki).

W wyniku terroru około 40% mieszkańców miasta zginęło w obozach, katowniach i na przymusowych robotach (około 3 700 Żydów i kilkuset Polaków). W Ciechanowie i okolicach działały organizacje podziemne: Armia Krajowa (AK) Związek Walki Zbrojnej (ZWZ), Narodowe Siły Zbrojne (NSZ), Bataliony Chłopskie (BCh) i Armia oraz Gwardia Ludowa (AL, GL). 17 stycznia 1945r. Ciechanów został wyzwolony. Wojna skończyła się z ogromnymi stratami

ludzkimi i materialnymi. Wszystkie zakłady produkcyjne były zdewastowane, ale już w 1961r. Ciechanów liczył 20 364 mieszkańców. Miasto rozwijało się pomyślnie, powstawały nowe zakłady pracy. Do 1975r. Ciechanów był stolicą powiatu a w latach 1975-1998 województwa ciechanowskiego. Obecnie mieści się tu siedziba powiatu.

Trakt Średniowieczny



1. Zamek Książąt Mazowieckich
 2. Ratusz
 3. Warszawska
 4. Grodzisko na Farskiej górze z dzwonnica
 5. Kościół Farny
 6. Kościół poaugustiański
 7. Muzeum Szlachty Mazowieckiej
 8. Pomnik Św. Piotra
 9. Kamienica - Warszawska 18
-  Cmentarz komunalny
 Cmentarz parafialny „Płońska”

3.2. Położenie geograficzne i środowisko przyrodnicze

Ciechanów zajmuje powierzchnię 32,51 km² i jest położony w centralnej Polsce, na północnym Mazowszu w dolinie rzeki Łydyni, lewym dopływie Wkry. Miasto zajmuje niemal centralne miejsce na Wysoczyźnie Ciechanowskiej (120 m n.p.m.). Rzeka Łydynia dzieli miasto na dwie części:

- lewobrzeżną, obejmującą centrum handlowo-administracyjne i spółdzielcze dzielnice mieszkaniowe,
- prawobrzeżną, obejmującą zbudowaną w czasie II wojny światowej dzielnicę domów komunalnych oraz dzielnicę przemysłową w części południowej.

Na obrzeżach miasta zlokalizowane są osiedla domów jednorodzinnych.

Ciechanów leży na skrzyżowaniu ważnych dróg komunikacyjnych: magistrali kolejowej łączącej Warszawę z Wybrzeżem oraz drogi krajowej E60 wiodącej z zachodu Europy do krajów nadbałtyckiej – Litwy, Łotwy, Estonii i Białorusi.

Miasto położone jest na obszarze zaliczanym do terenów o najlepszym stanie środowiska w Polsce. W Ciechanowie nie ma obszarów ekologicznego zagrożenia, cechujących się koncentracją największych i najbardziej uciążliwych źródeł zanieczyszczenia środowiska. Brak tu ciężkiego i uciążliwego dla otoczenia przemysłu. Miasto położone jest na terenie objętym zgodnie z deklaracją Sejmu Rzeczypospolitej Polskiej porozumieniem „Zielone Płuca Polski”, którego celem jest ochrona środowiska w skali makroregionu (na obszarze północno-wschodniej Polski). Fakt ten w pewnym stopniu określa kierunek dalszego – zrównoważonego rozwoju miasta.

W celu ochrony najcenniejszych przyrodniczo – krajobrazowych elementów, znajdujących się na terenie miasta, został utworzony Zespół Przyrodniczo – Krajobrazowy „Doliny Rzeki Łydyni”, który stanowi obecnie największy obszar chroniony. Ochroną objęte są wartości przyrodnicze i krajobrazowe terenu oraz występujące tu gatunki roślin i zwierząt. W granicach Zespołu znalazły się też tereny pod nadzorem konserwatorskim (Zamek Książąt Mazowieckich, Kościół Farny, Farska Góra).

Środowisko



Rada Gmin i Regionów Europejskich wspólnie z innymi organizacjami i Komisją Europejską wyróżniły Ciechanów w konkursie „Europejska Nagroda – Przyjazne Miasto 1999” za szczególne osiągnięcia w zakresie zrównoważonego

rozwoju. W roku 2001 miasto otrzymało nagrodę w konkursie „Miasta a wymagania Unii Europejskiej”, zorganizowanym przez Komisję Europejską i Regionalne Centrum Ekologiczne. W roku 2002 Król Szwecji wręczył przedstawicielom Ciechanowa nagrodę za zwycięstwo w konkursie „*Stockholm Partnership for Sustainable Cities*” a władze emiratu Dubaj – nagrodę w konkursie „*Dubai International Awards for Best Practicies to Improve the Living Environment*”. Nasze miasto posiada też prawo do używania znaku promocyjnego „Zielone Płuca Polski”.

W 2015 roku Ciechanów dołączył do ruchu „Więcej niż energia” który łączy samorządy, instytucje, organizacje pozarządowe i osoby prywatne przekonane, że Polska potrzebuje poprawy efektywności energetycznej i rozwoju energetyki rozproszonej opartej o źródła odnawialne (OZE).

W 2016 roku Rada Miasta Ciechanów przyjęła do realizacji Plan Gospodarki Niskoemisyjnej dla Miasta Ciechanów, który jest dokumentem strategicznym określającym cele i działania podejmowane przez samorząd w obszarze ochrony powietrza.

Większość posesji prywatnych i nieruchomości, jak też terenów należących do gminy lub skarbu państwa jest zagospodarowana i zadbana. Corocznie Prezydent Miasta organizuje konkurs na najładniejszą posesję. Jednak na ogólny wygląd miasta mają również wpływ rzucające się w oczy tereny zaniedbane, co rzutuje na wizerunek miasta w oczach przejeżdżających.

3.3. Demografia

W Ciechanowie mieszka 43,9 tys mieszkańców (grudzień 2015), w tym 47% mężczyzn i 53% kobiet. Od 1997 roku przyrost ludności jest bliski zeru, w ostatnich latach coraz częściej przyjmując wartość ujemną. Odczuwalne jest też pogłębiające się zjawisko niżu demograficznego. Wskaźnik urodzeń na 1000 mieszkańców od 2011 r. spadł z poziomu 11,2 do 9,8 w 2015r. Gęstość zaludnienia miasta spadła od 2003 roku z poziomu 1409 osób/km² do 1351 osób/km² w 2015r.

Jeżeli chodzi o strukturę wiekową, to na koniec 2015 r. 17% mieszkańców (24,5% w 2003 r) stanowiły osoby w wieku przedprodukcyjnym, 65% (64% w 2003 r.) to osoby w wieku produkcyjnym, a ponad 18% (11,5% w 2003 r.) w wieku poprodukcyjnym. Porównując te dane do średniej krajowej, Ciechanów ma większy

Strategia Rozwoju Społeczno-Gospodarczego Miasta Ciechanów

odsetek osób w wieku produkcyjnym (średnia dla kraju 62% w 2015 roku), a mniejszy odsetek osób w wieku przedprodukcyjnym i poprodukcyjnym niż reszta kraju (średnia dla kraju kolejno: 18% - w wieku przedprodukcyjnym oraz 19% w wieku poprodukcyjnym w 2015r.).

Liczba urodzeń w mieście systematycznie maleje od 10,9 urodzeń na 1000 mieszkańców w 2008 roku do 9,8 urodzeń na 1000 mieszkańców w 2015 roku. Przyrost naturalny od 2008 roku jest bliski 0 nieznacznie zmniejszając się do 2014 roku i zwiększając w roku 2015. Zmiany przyrostu naturalnego w Ciechanowie przedstawia poniższa tabela.

Tabela nr 1. Przyrost naturalny w latach 2008 – 2015 w Ciechanowie

	2008	2009	2010	2011	2012	2013	2014	2015
Ciechanów	0,14%	0,12%	0,18%	0,01%	0,00%	-0,02%	-0,10%	0,03%

W Ciechanowie spada również liczba zawieranych małżeństw. W mieście wskaźnik zawieranych małżeństw na 1000 mieszkańców spadł z 7,1 w 2008 roku na 4,9 w 2014 roku. W skali kraju oraz w województwie mazowieckim współczynnik zawieranych małżeństw na 1000 osób spadał od 2008 roku do 2013 roku. W 2014 roku odnotowano niewielki wzrost zawieranych małżeństw jednak jest to zbyt krótki okres czasu, aby można było mówić o zmianie tendencji.

Tabela nr 2. Wskaźnik zawierania małżeństw w latach 2008 – 2014 w Ciechanowie, Polsce i woj. mazowieckim

	2008	2009	2010	2011	2012	2013	2014
Polska	6,8	6,6	5,9	5,4	5,3	4,7	4,9
MAZOWIECKIE	6,5	6,4	5,8	5,2	5,1	4,5	4,7
Ciechanów	7,1	6,9	6,2	6,5	4,8	5	4,9

Innym czynnikiem decydującym o liczebności mieszkańców jest migracja. Migrują głównie młodzi ludzie – studiujący lub poszukujący pracy. Saldo migracji wewnętrznych na pobyt stały w Ciechanowie ma wartość ujemną. W 2015 roku zameldowało się na pobyt stały 407 osób, natomiast wymeldowało się 459 osób. Prognozy demograficzne dla rozwoju miasta przeprowadzone przez GUS na podstawie Narodowego Spisu Powszedniego z 2011 r wskazują, że do

2025 roku liczba mieszkańców pozostanie na poziomie ok 44 tys. , natomiast w roku 2050 liczba mieszkańców spadnie do 32 tys. Systematycznie przybywająca liczba osób w wieku poprodukcyjnym, zmniejszająca się liczba mieszkańców potwierdza ogólną tendencję do starzenia się społeczeństwa. W odpowiedzi na ten trend miasto podejmuje szereg działań wspierających aktywność osób starszych. Samorząd corocznie ogłasza konkursy dla organizacji pozarządowych na realizację zadania publicznego „Aktywizacja społeczna osób w wieku dojrzałym”. Dzięki wsparciu samorządu w mieście funkcjonuje Uniwersytet Trzeciego Wieku oraz kluby seniorów. Miasto włączyło się również w realizację programu „Ciechanowskie Pudełko Życia”, którego celem jest zebranie informacji na temat zdrowia osoby starszej, które mogą być kluczowe w przypadku sytuacji zagrożenia życia. W 2016 roku powstała Rada Seniorów jako organ doradczy Prezydenta Miasta Ciechanów ds. rozwoju miasta i realizacji polityki senioralnej.

3.4. Infrastruktura miasta

3.4.1. Gospodarka wodno-ściekowa

Operatorem sieci wodociągowej w mieście jest Zakład Wodociągów i Kanalizacji sp. z o.o. Z sieci korzysta około 96% mieszkańców miasta i większość przedsiębiorstw. Podłączone są do niej też sąsiednie miejscowości. Niektóre podmioty gospodarcze i mieszkańcy pobierają wodę także z funkcjonujących poza systemem komunalnym studni głębinowych. Miasto zasilane jest w wodę z trzech ujęć zlokalizowanych na terenie miasta i sąsiedniej gminy: w Kaliszu i Gostkowie oraz przy ul. Tysiąclecia. Istniejące i planowane ujęcia posiadają udokumentowane zasoby wody o łącznej wydajności 15663 m³/d. Pobierana woda kierowana jest do dwóch stacji uzdatniania - przy ul. Gostkowskiej i Tysiąclecia. Dla ujęć wody ustanowione zostały strefy ochrony sanitarnej.

Łączna długość sieci wodociągowej w Ciechanowie na koniec 2015 roku wynosiła:

- magistralna: 11,8 km
- rozdzielcza: 155,7 km
- przyłącza wodociągowe do budynków: 96,4 km

Z sieci kanalizacji sanitarnej korzysta około 98% mieszkańców Ciechanowa.

Łączna długość sieci kanalizacji sanitarnej na koniec 2015 roku wynosiła:

- sieć rozdzielcza - 122,1 km
- przyłącza do budynków - 55,2 km

W sieć kanalizacji sanitarnej uzbrojona jest zdecydowana większość miasta. Nie uzbrojone są pojedyncze ulice.

Miejska oczyszczalnia ścieków wybudowana została w latach 1994-1997. Inwestycję zlokalizowano na terenie wcześniejszej mechanicznej oczyszczalni. Oczyszczalnia posiada dopuszczalną projektową przepustowość 15 000 m³/d, z możliwością przyszłej rozbudowy do przepustowości 20 000 m³/d. Dopływ ścieków odbywa się dwoma kolektorami. Średniodobowa ilość dopływających do oczyszczalni ścieków w 2014 roku była mniejsza od projektowanej wynosiła ok 12000 m³/d.

Stopień usuwania zanieczyszczeń w oczyszczalni ścieków w Ciechanowie jest bardzo wysoki, dzięki czemu stan rzeki Łydyni – sprawdzany w ramach regionalnego monitoringu WIOŚ – ulega ciągłej poprawie. Obecnie wody rzeki zaliczone są do II klasy czystości i odpowiadają zakładanym normom, a istniejący poziom zanieczyszczeń pochodzi z substancji organicznych.

3.4.2. Gospodarka odpadami

Odpady inne niż niebezpieczne i obojętne gromadzone są na wybudowanym w latach 2013-2015 Regionalnym Zakładzie Gospodarki Odpadami Komunalnymi w Woli Pawłowskiej. Głównym elementem nowoczesnego systemu jest instalacja mechaniczno – biologicznego przekształcania odpadów komunalnych zmieszanych. Trafiają tu odpady z kilku gmin regionu ciechanowskiego. Moce przerobowe części mechanicznej to 50 tys. ton odpadów komunalnych zmieszanych i 5 tys. ton odpadów surowcowych selektywnie zebranych rocznie na dwóch zmianach. W części biologicznej przewidziano przetwarzanie 24 tys. ton frakcji drobnej wytworzonej w części mechanicznej i 2 tys. ton odpadów zielonych. Obecnie docierające do instalacji odpady stanowią mniej niż 50% mocy przerobowej instalacji i są przetwarzane w systemie jednozmianowym. Co roku trafia tam ok. 22-24. tys. ton odpadów z terenu Ciechanowa oraz gmin ościennych. W 2016 roku Sejmik Województwa

Mazowieckiego podjął uchwałę, dzięki której Regionalny Zakład Gospodarowania Odpadami Komunalnymi w Woli Pawłowskiej został uwzględniony na liście Regionalnych Instalacji Przetwarzania Odpadów Komunalnych.

Poziom segregacji odpadów w 2015 r. wyniósł: 5,14% dla odpadów surowcowych zebranych selektywnie od mieszkańców, 9,97% w przypadku zbiórki selektywnej i wysegregowania tych odpadów na linii sortowniczej w Woli Pawłowskiej oraz 24,47% po włączeniu do wyliczenia odpadów zielonych i wielkogabarytowych.

3.4.3. Elektroenergetyka

Dystrybucją energii elektrycznej na potrzeby odbiorców zlokalizowanych na obszarze m.in. miasta Ciechanów zajmuje się ENERGA – OPERATOR Oddział w Płocku. Zasilanie odbiorców na terenie Gminy Miejskiej Ciechanów, w układzie normalnym pracy sieci, odbywa się poprzez 3 Główne Punkty Zasilające (GPZ) 110/15 kV Ciechanów, Niechodzin i Chrzanówek, z których jednocześnie są zasilani odbiorcy gmin sąsiadujących z Gminą Miejską Ciechanów.

Stan ilościowy sieci elektroenergetycznej ENERGA-OPERATOR S.A. na koniec roku 2014 na terenie gminy wynosił:

- 10,1 km linii wysokiego napięcia 110 kV,
- 174,9 km linii średniego napięcia, w tym 103,6 km sieci kablowej,
- 419,8 km sieci niskiego napięcia, w tym 266,4 km sieci kablowej,
- 3 125 szt. przyłączy do sieci o długości 72,7 km,
- 190 szt. Stacji SN/nN.

Na terenie Gminy Miejskiej Ciechanów występują dwa źródła odnawialne tj. MEB o mocy 0,5 MW i jedno źródło pracujące w kogeneracji o mocy 4,6 MW.

Obecnie zaopatrzenie w sieci energetyczne na terenie Ciechanowa jest dobre. Istniejące urządzenia zaspokajają potrzeby odbiorców w zakresie wykorzystywanych mocy i parametrów napięcia. Aktualne wykorzystanie transformatorów i linii niskiego napięcia zapewnia możliwość naturalnego wzrostu mocy przez istniejących odbiorców. Sieć średniego napięcia wykorzystywana jest w stopniu umożliwiającym jej dalszą rozbudowę i podłączanie nowych stacji transformatorowych. W przypadku pojawienia się

odbiorców zgłaszających zapotrzebowanie na moc rzędu kilku MW wystąpi konieczność rozbudowy istniejących GPZ lub budowę nowych. Dla odbiorców wymagających zwiększonej pewności zasilania niezbędna jest rozbudowa linii SN w celu zasilania drugostronnego.

Na terenie Miasta Ciechanowa nie znajdują się elementy infrastruktury najwyższego napięcia.

Pod względem stanu technicznego są odcinki sieci zarówno abonenckiej jak i oświetleniowej, które wymagające modernizacji np. ul. Płońska. Pokrzywione i kruszące się stare słupy trakcji napowietrznej szpecą miasto. Sieci napowietrzne często są powiązane z siecią zasilającą oświetlenie uliczne. W przyszłości konieczne będzie rozdzielenie tych sieci oraz tam gdzie jest to technicznie możliwe umiejscowienie sieci kablowych pod ziemią.

3.4.4. Gazownictwo

Gmina Miejska Ciechanów jest dobrze zgazyfikowana. Do największych skupisk obiektów i osiedli doprowadzony jest gaz sieciowy na średnim ciśnieniu. Źródłem zasilania sieci gazowej średniego ciśnienia są dwie stacje gazowe redukcyjno-pomiarowe na terenie Ciechanowa - przy ul. Kwiatowej i Kasprzaka. Niewielka część odbiorców zasilana jest za pomocą gazu o niskim ciśnieniu (w części środkowo wschodniej miasta). Miasto zasilane jest poprzez gazociąg wysokiego ciśnienia relacji Siedlin - Uniszki Zawadzkie (DN400). Na terenie miasta natomiast występują dwa gazociągi wysokiego ciśnienia (DN150 oraz DN100), których operatorem jest spółka Gaz System S.A Oddział w Rembelszczyźnie, a które doprowadzają gaz do stacji redukcyjno pomiarowych pierwszego stopnia. Stacje te nie wymagają rozbudowy – szacowane rezerwy przesyłowe wynoszą ok. 40%, co w przeliczeniu na moc wynosi 30 MW. W 2014 roku całkowite zużycie gazu na terenie Ciechanowa uległo zwiększeniu do 25 592,00 m³. Nadal najwyższym zużyciem charakteryzowały się gospodarstwa domowe. Na terenie miasta występują 2 stacje redukcyjno-pomiarowe II-go stopnia zmodernizowane w roku 2010. Stan techniczny sieci średniego ciśnienia należy określić jako wystarczający do zapewnienia ciągłości dostaw.

3.4.5. Ciepłownictwo

Przedsiębiorstwo Energetyki Ciepłej Sp. z o.o. zaopatruje Ciechanów w ciepło. Ciepło systemowe dostarczane jest do 306 podmiotów, korzysta z niego 28 891 osób co stanowi 65% mieszkańców Ciechanowa. Miejski system ciepłowniczy tworzą: ciepłownia centralna wytwarzająca ciepło w postaci wody gorącej i pary technologicznej na bazie mialu węglowego, sieci ciepłownicze o łącznej długości 53,9 km. Sieci według rodzaju i struktury na dzień 31 grudnia 2014 r

1) Sieć parowa 2,023 km, 3,75 %

2) Sieć wodna 51,853 km 96,25 %

z tego przypada na:

a) sieć ciepłowniczą wysokoparametrową 37,270 km 71,88 %

w tym:

- nadziemna 3,230 km 8,67 %

- kanałowa 11,986 km 32,16 %

- preizolowana 22,054 km 59,17 %

b) sieć ciepłowniczą niskoparametrową 14,583 km 28,12 %

w tym:

- kanałowa 7,356 km 50,44 %

- preizolowana 7,227 km 49,56 %

Na terenie miasta Ciechanów największą grupą korzystającą z ciepła sieciowego są gospodarstwa domowe – 53%. Nieco niższym zużyciem charakteryzuje się przemysł – 29%. Wśród paliw wykorzystywanych na cele grzewcze w lokalnych kotłowniach na terenie Miasta Ciechanów dominuje węgiel i ekogroszek, jest to zużycie na poziomie 42,80%. Oprócz tego na terenie miasta widoczne jest znaczące zużycie gazu – 12,50%. Ponadto w Ciechanowie wykorzystuje się również do ogrzewania energię elektryczną – 3%. Stopień wykorzystania oleju opałowego jest znikomy i wynosi 1,20%

3.4.6. Sieć komunikacyjna

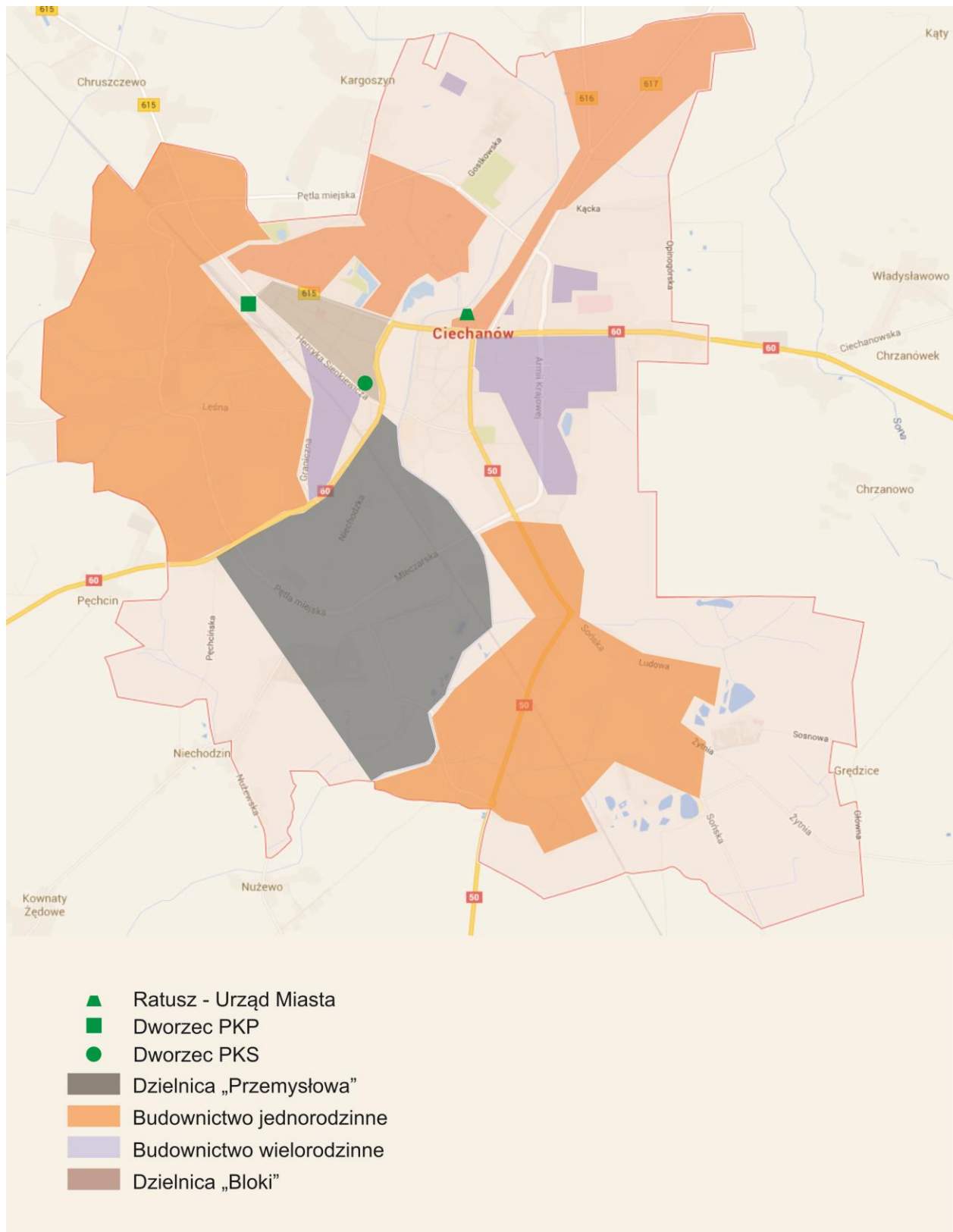
W Ciechanowie administrowaniem siecią drogową zajmują się czterej zarządcy dróg. Administracji Generalnej Dyrekcji Dróg Krajowych i Autostrad Oddział w Warszawie podlegają drogi nr 50 i 60 o łącznej długości 10,3 km,

chodniki o długości 6,2 km, most dwa wiadukty oraz przepusty o długości 32 m. Z kolei w gestii Mazowieckiego Zarządu Dróg Wojewódzkich w Warszawie jest 7 km dróg, 11,4 tys. m² chodników oraz jeden przepust o długości 11 m. Trzecim administrującym jest Powiatowy Zarząd Dróg, który utrzymuje 8,291 km. Prezydent Miasta Ciechanów jest zarządcą największej części dróg w mieście. W jego administracji znajduje się 128,7 km dróg (w tym 13,34 z pętli miejskiej) oraz 7 mostów o łącznej długości 126,65 m, w tym 6 mostów na rzece i 1 na rowie melioracyjnym.

Zakład Komunikacji Miejskiej sp. z o.o. realizuje usługi komunikacyjne na terenie Ciechanowa i ościennych gmin, przewożąc średnio 6254 osób dziennie. Autobusy kursują na 13 liniach o łącznej długości 181,4 km. Obecny stan taboru to 25 autobusów. Wszystkie autobusy przystosowane są do przewozu osób niepełnosprawnych. Każdy z autobusów posiada ekologiczne silniki typu EURO, które w znacznym stopniu zmniejszają zanieczyszczenie środowiska.

Na terenie miasta funkcjonuje również dworzec PKS obsługiwany przez firmę Mobilis sp. z o.o., posiadający rozległe połączenia z wieloma miastami na terenie całej Polski. Ponadto w mieście znajduje się dworzec PKP z dogodnymi połączeniami z Warszawą i innymi ważnymi miastami Polski. W 2015 roku oddano do użytku nowy budynek dworca PKP, w którym zastosowano ekologiczne i energooszczędne rozwiązania. Połączenia kolejowe zapewniają Koleje Mazowieckie oraz PKP Intercity. Od 2015 roku PKP Intercity realizuje połączenia Intercity Premium, w ramach których nowoczesne pociągi Pendolino zatrzymują się również w Ciechanowie.

Szkic miasta



3.4.7. Łączność

W Ciechanowie funkcjonują zarówno sieć telefonii stacjonarnej jak i sieci telefonii komórkowej. Całe miasto jest objęte zasięgiem wszystkich działających na terenie kraju operatorów komórkowych, dając możliwość korzystania ze standardu bezprzewodowego systemu przesyłu danych – 3G i LTE.

Samorząd w 2011 roku zrealizował projekt w wyniku którego na terenie miasta położono 2,7 km sieci światłowodowej oraz objęto działaniem bezpłatnego Internetu Wi-fi obszar 0,39 km².

3.4.8. Zasoby mieszkaniowe

W Ciechanowie znajduje się prawie 16 tys. lokali mieszkalnych w budynkach wielorodzinnych oraz jednorodzinnych. Powierzchnia lokali w budownictwie wielorodzinnym wynosi łącznie 1 170 372 m² (dane na 31.12.2014r.). Mieszkania w budynkach wielorodzinnych to mieszkania spółdzielcze, administrowane przez wspólnoty mieszkaniowe i zakłady pracy, mieszkania komunalne.

Największy udział w zasobach mieszkaniowych miasta stanowią mieszkania spółdzielni mieszkaniowych. Jest ich w Ciechanowie pięć: „Zamek”, „Mazowsze”, „Ziemowit”, „Novum” i „Łydynia”. Znaczącą część zasobów budynków wielomieszkaniowych stanowią lokale komunalne (1890 mieszkań – dane na dzień 31.12.2015 r.). Mieszkania o niskim standardzie, głównie ze względu na wiek budynków, stanowiące 40% tych zasobów wybudowano do zakończenia II wojny światowej i wymagają dużo większych nakładów na ich utrzymanie oraz na remonty. Administruje nimi Towarzystwo Budownictwa Społecznego Sp. z o. o. Na skutek pauperyzacji społeczeństwa zwiększa się zapotrzebowanie na lokale socjalne.

3.4.9. Oświata i wychowanie

Organizacją oświaty publicznej w mieście Ciechanów zajmuje się Zakład Obsługi Szkół i Przedszkoli. Podporządkowanych mu jest 17 oświatowych jednostek organizacyjnych – dane na 31.12.2015 r. Są to:

- 4 gimnazja, do których uczęszcza 1262 dzieci w 51 oddziałach.

W gimnazjach zatrudnieni są nauczyciele i pracownicy administracyjni

- na łączną liczbę etatów 141,54 (120,29 – nauczyciele; 21,25 – pracownicy administracyjni).
- 5 szkół podstawowych do których uczęszcza 2837 dzieci w 122 oddziałach. W placówkach tych zatrudnieni są nauczyciele i pracownicy administracyjni na łączną ilość 297,74 etatów (237,49 – nauczyciele; 60,25 – pracownicy administracyjni).
 - 7 przedszkoli, dysponujących miejscami do opieki nad 836 dziećmi w 34 oddziałach. W przedszkolach zatrudnionych są nauczyciele i pracownicy administracyjni na łączną liczbę etatów 149,11 (75,86 –nauczyciele; 73,25 – pracownicy administracyjni).
 - 1 żłobek miejski do którego uczęszcza łącznie 42 dzieci w dwóch oddziałach. W placówce zatrudnionych jest 12 pracowników.

Ponadto na terenie miasta działają placówki niepubliczne: 2 szkoły podstawowe prowadzone przez stowarzyszenia, 3 gimnazja, w tym jedno przeznaczone dla osób dorosłych oraz 10 niepublicznych przedszkoli.

Szkoły i przedszkola posiadają bardzo dobrą bazę lokalową. Szkoły niepubliczne zgodnie z ustawą otrzymują dotacje z budżetu miasta. Na utrzymanie jednostek oświatowych przeznaczają się ok. 29% budżetu miasta.

W 2015 roku w ramach pozyskanych środków zewnętrznych rozbudowano budynek Żłobka miejskiego, zwiększając liczbę oddziałów z jednego do dwóch oraz liczbę dzieci objętych opieką z 25 do 42.

W mieście funkcjonują również cztery zespoły szkół średnich, cztery licea ogólnokształcące, Centrum Kształcenia Ustawicznego oraz kilka szkół pomaturalnych o ciekawych i różnorodnych kierunkach kształcenia. Ponadto znajdują się tu trzy wyższe uczelnie: Państwowa Wyższa Szkoła Zawodowa, Wyższa Szkoła Biznesu i Zarządzania oraz Wyższa Szkoła Menedżerska posiadające w swej ofercie wiele perspektywicznych kierunków i specjalizacji oraz dysponujące bogatym zapleczem technicznym i dobrze wykształconą kadrami nauczycielską.

3.4.10. Kultura

Organizowaniem działalności kulturalnej w mieście zajmują się przede wszystkim samorządowe i państwowe instytucje upowszechniania kultury, liczne stowarzyszenia kulturalne, zespoły artystyczne oraz indywidualni twórcy i animatorzy kultury. Gmina Miejska Ciechanów jest organem prowadzącym dla

Ciechanowski Ośrodek Edukacji Kulturalnej STUDIO, który pełni rolę lokalnego domu kultury oraz Miejskiej Biblioteki Publicznej. Poza tym w mieście funkcjonują: Powiatowa Biblioteka Publiczna, Powiatowe Centrum Kultury i Sztuki im. Marii Konopnickiej (w strukturach którego funkcjonuje Galeria im. Bolesława Biegasa i Kino Łydynia), Muzeum Szlachty Mazowieckiej, Biblioteka Pedagogiczna, Państwowa Szkoła Muzyczna I stopnia oraz biblioteki specjalistyczne.

Ciechanowski Ośrodek Edukacji Kulturalnej STUDIO opiera się na popularyzacji wśród mieszkańców Ciechanowa szeroko rozumianej działalności kulturalnej. Realizacja tego zadania to przede wszystkim stworzenie warunków do harmonijnego rozwoju dzieci, młodzieży i dorosłych poprzez ustawiczną edukację kulturalną, która kształtuje nowych twórców i odbiorców wartości naszego kręgu kulturalnego. COEK STUDIO prowadzi zajęcia muzyczne, teatralne, plastyczne, dziennikarskie oraz ruchowe. W ośrodku funkcjonuje studio nagrań oraz radio internetowe STUDIO STACJA. Ponadto COEK STUDIO prowadzi konkursy, prelekcje, wycieczki, kino plenerowe, a także wiele innych wydarzeń kulturalnych, które umożliwiają atrakcyjne i twórcze spędzanie czasu. W COEK STUDIO od stycznia 2015r. swoją siedzibę ma kilka organizacji pozarządowych.

Działalność kulturalną w mieście prowadzą też liczne zespoły artystyczne, notujące na swoim koncie wiele znaczących osiągnięć artystycznych. W mieście odbywa się corocznie wiele interesujących imprez kulturalnych o zasięgu ponadlokalnym, na trwale wpisanych do kalendarza imprez. Są to między innymi:

- 1) Międzynarodowe Spotkania Folklorystyczne KUPALNOCKA,
- 2) Ogólnopolski Festiwal Teatralny DIONIZJE,
- 3) Ciechanowskie Spotkania Muzealne,
- 4) Ciechanowska Jesień Poezji.

Do głównych atrakcji turystycznych w mieście należy zaliczyć Zamek Książąt Mazowieckich, będący jedynym w Polsce nizinnym zamkiem obronnym. Znajduje się on w zasobach Muzeum Szlachty Mazowieckiej. Ponadto ciekawymi zabytkami są dwa zespoły kościelne, grodzisko z dzwonnica na Farskiej Górze oraz kilka secesyjnych kamienic. Na uwagę zasługuje również Zespół Przyrodniczo-Krajobrazowy Doliny Rzeki Łydyni, stanowiący ostoję ptactwa i zbiór roślinności terenów nadrzecznych.

Nadzór konserwatorski nad obiektami i terenami zabytkowymi prowadzi Wojewódzki Urząd Ochrony Zabytków Województwa Mazowieckiego - Delegatura w Ciechanowie.

3.4.11. Organizacje pozarządowe, stowarzyszenia i fundacje

Wyrazem aktywności społecznej mieszkańców są liczne organizacje pozarządowe, stowarzyszenia, związki i fundacje. Obecnie w Ciechanowie działa ich ponad 90, co świadczy o dużym zaangażowaniu społeczności. Zakres działalności organizacji i stowarzyszeń obejmuje wiele dziedzin życia. Działają kluby i stowarzyszenia sportowe (w tym Uczniowskie Kluby Sportowe), stowarzyszenia o profilu kulturalnym, stowarzyszenia działające w obszarze ochrony zdrowia i pomocy społecznej, stowarzyszenia kombatanckie, hobbystyczne, zawodowe, stowarzyszenia społeczno - kulturalne, ekologiczne, turystyczne, sportowe, młodzieżowe, osób pokrzywdzonych i upośledzonych oraz inne. Spośród tej liczby ok 50 organizacji pozarządowych jest aktywnych w życiu publicznym miasta wychodząc ze swoją ofertą do innych. Biorąc pod uwagę liczebność jak i poziom zaangażowania w życie publiczne miasta można wyróżnić dominujące działalności: sportowo- rekreacyjną, społeczną (ochrona zdrowia i pomoc społeczna) oraz działalność kulturalną. W dużej mierze przyczyniają się one do promocji miasta i zrzeszają ludzi mających wspólne zainteresowania lub wspólny cel, który razem można realizować w sposób bardziej efektywny. Wiele z tych organizacji jako organizacje pożytku publicznego zajmuje się świadczeniem szeroko pojętych usług społecznych. Zadania publiczne gminy miejskiej Ciechanów w zakresie kultury, promocji i ochrony zdrowia, pomocy społecznej są częściowo realizowane przez organizacje pozarządowe. Oprócz tego kilka organizacji zrzesza firmy zarejestrowane na terenie miasta i działa na rzecz rozwoju przedsiębiorczości oraz świadczy pomoc doradczą i szkoleniową dla pracowników firm. W Ciechanowie funkcjonuje również wiele stowarzyszeń społeczno-kulturalnych, które prowadzą działalność twórczą, upowszechnieniową oraz popularyzatorską i mogą poszczycić się bogatym dorobkiem wydawniczym. Większość z nich ma na celu dbałość o bogatą tradycję kulturalną i historyczną miasta oraz jego popularyzację i promocję. Współpraca gminy miejskiej Ciechanów z organizacjami kulturalnymi skutkuje organizacją takich wydarzeń

jak:

- 1) Otwarte Spotkania Motocyklowe – z klubem motocyklowym Wolny Wydech
- 2) Festiwal Spring Blues Night
- 3) Czwartkowe spotkania z poezją – Stowarzyszenia Autorów Polskich
- 4) Plenery malarskie – Stowarzyszenie Autorów Polskich

Od 2012 roku miasto wspiera rozwój społeczeństwa obywatelskiego poprzez przekazywanie środków na funkcjonowanie Ciechanowskiego Centrum Wolontariatu prowadzonego do 2014 roku przez Bank Żywności w Ciechanowie, a od 2015 roku przez Stowarzyszenie Ciechanowski Wolontariat.

3.4.12. Sport i rekreacja

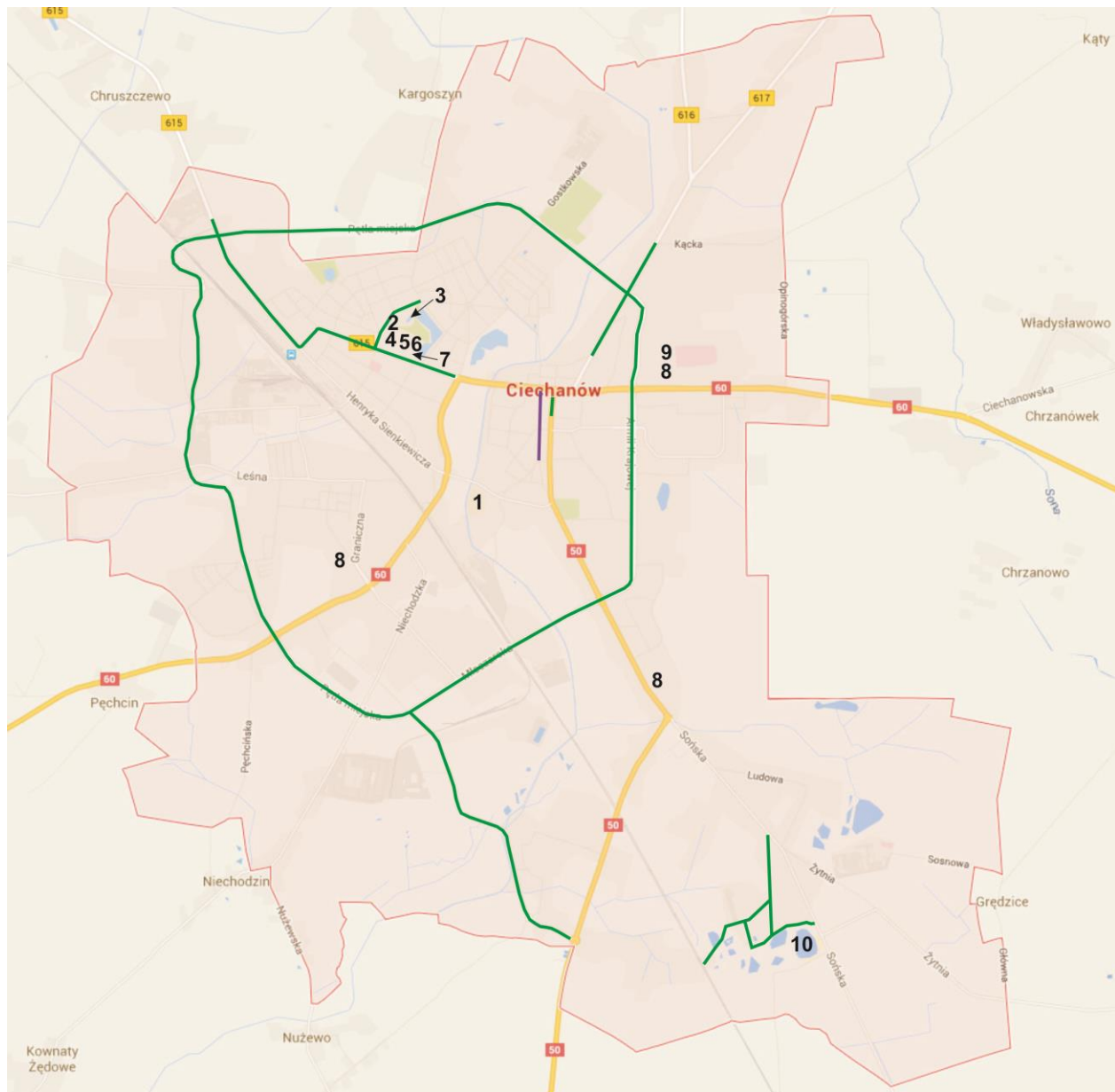
W mieście sport jest jedną z ważniejszych dziedzin życia społecznego i bardzo prężnie się rozwija głównie dzięki istnieniu rozbudowanej bazy obiektów sportowych (w szczególności obiektów kubaturowych). Stwarza to warunki do działania wielu klubów sportowych i rozwoju sportu wyczynowego. Zadania publiczne w zakresie sportu i rekreacji są niemal w 100% realizowane przez organizacje pozarządowe. Zadania zlecane są poprzez: udział w otwartym konkursie ofert, w ramach współorganizacji wydarzeń, obejmowanie patronatem Prezydenta miasta ważniejszych wydarzeń sportowych i rekreacyjnych oraz w trybie pozakonkursowym. Działalność klubów sportowych jest bardzo zróżnicowana. Główne dyscypliny sportu za względu na liczebność osób je uprawiających to piłka nożna, piłka ręczna, sporty walki i pływanie. Ze względu na poziom osiągniętych wyników warto wymienić takie dyscypliny jak: podnoszenie ciężarów, kolarstwo, taekwondo ITF, piłka ręczna. Szkoły ciechanowskie ze względu na dobrze wyposażone zaplecze sportowe w znacznym stopniu przyczyniają się do krzewienia sportu wśród młodzieży. Szkolne kluby sportowe mają w swoim dorobku wiele osiągnięć w różnych dyscyplinach sportu. Dysponują one boiskami sportowymi, bieżniami i halami sportowymi.

Świadczeniem działań na rzecz rozwoju kultury fizycznej w mieście zajmuje się głównie Miejski Ośrodek Sportu i Rekreacji. W szczególności dba on o utrzymanie bazy sportowo-rekreacyjnej będącej w jego bezpośrednim zarządzie, świadczy usługi w bazie hotelowo-gastronomicznej oraz organizuje imprezy sportowo-rekreacyjne, mające charakter widowisk dla szerokiego grona

obserwatorów. W kalendarzu imprez znajdują się zawody o charakterze interdyscyplinarnym. Dużą popularnością cieszy się piłka nożna, pływanie, lekkoatletyka, tenis stołowy. Miejski Ośrodek Sportu i Rekreacji w Ciechanowie administruje następującymi obiektami sportowymi: stadionem, krytą pływalnią, pływalnią otwartą, kąpieliskiem otwartym „Krubin”, halą sportową im. I.Palińskiego, halą widowiskowo – sportową, dwoma placami zabaw oraz obiektem hotelowo – gastronomicznym „Olimpijski”. W okresie zimowym przy hali sportowej funkcjonuje miejskie, sztuczne lodowisko. Pływalnia jest jednym z najważniejszych obiektów sportowych Ciechanowa. Znajduje się w niej basen sportowy, który posiada homologację i jest dopuszczony do przeprowadzania zawodów rangi międzynarodowej.

W latach 2015 – 2016 przeprowadzono modernizację krytej pływalni polegającą m.in. na wymianie okien, systemu grzewczego, oświetlenia, hydrauliki oraz okładzin na plażach basenowych. Unowocześniony został też elektroniczny system pomiaru czasu.

Sport i rekreacja



1. MOSiR - Stadion
 2. MOSiR - Hala sportowa im. I. Palińskiego
 3. MOSiR - Pływalnia odkryta
 4. MOSiR - Hotel Olimpijski
 5. MOSiR - Kryta pływalnia „U-Ciecha”
 6. MOSiR - Hala widowiskowo-sportowa
 7. MOSiR - Lodowisko
 8. Szkolne hale sportowe
 9. Boisko „Orlik 2012”
 10. Kąpielisko Krubin
- Ścieżki rowerowe
— Deptak ul. Warszawska

3.4.13. Ochrona zdrowia

Sieć placówek służby zdrowia w mieście składa się ze Specjalistycznego Szpitala Wojewódzkiego, Publicznych i Niepublicznych Zakładów Opieki Zdrowotnej oraz Polikliniki MSWiA. W Specjalistycznym Szpitalu Wojewódzkim w Ciechanowie w 2015 r. zatrudnionych było 1146 pracowników. W 22 oddziałach specjalistycznych, szpital dysponuje 677 łózkami dla pacjentów. Szpital prowadzi również hospicjum dla nieuleczalnie chorych. W mieście znajduje się Delegatura Oddziału Wojewódzkiego Narodowego Funduszu Zdrowia. Dobrze rozwinięta jest także sieć aptek.

W mieście są przejścia dla pieszych z podjazdami i sygnalizacją dźwiękową dla osób niepełnosprawnych. Większość budynków użyteczności publicznej dostosowana jest do potrzeb osób poruszających się na wózkach. Część budynków komunalnych posiada windy umożliwiające komunikację osobom na wózkach.

W Ciechanowie liczba zachorowań na choroby zakaźne utrzymywała się na poziomie krajowym lub regionalnym. Podobnie jak w całym kraju, tak i w Ciechanowie narastający problem stanowią choroby układu krążenia i nowotworowe, będące wynikiem złych nawyków żywieniowych, stresu, braku aktywności fizycznej, palenia tytoniu i nadużywania alkoholu. Istotne zagrożenie zakażenia wścieklizną stanowią bezpańskie psy, lecz problem ten jest pod stałą kontrolą funkcjonariuszy Straży Miejskiej.

3.4.14. Pomoc społeczna

Zadania wynikające z ustawy o pomocy społecznej realizuje Miejski Ośrodek Pomocy Społecznej. Ośrodek świadczy pomoc materialną i usługową dla mieszkańców miasta. Środki na realizację pochodzą z budżetu wojewody 75% oraz z budżetu gminy 25%. Różnego rodzaju formami pomocy świadczonymi przez Miejski Ośrodek Pomocy Społecznej w Ciechanowie w 2015 roku objętych było 8% mieszkańców miasta. Zakres zadań obejmuje głównie zasiłki (okresowe, celowe, stałe i renty socjalne). Świadczenia usługowe koncentrują się wokół zapewnienia pomocy opiekuńczej, prowadzenia ośrodków wsparcia dla osób z ograniczoną sprawnością, zaś dla osób wymagających całodobowej opieki – zapewnienie pobytu w domach pomocy społecznej.

Poza pomocą materialną Ośrodek oferuje różne formy wsparcia niematerialnego w postaci pomocy usługowej, czyli usług opiekuńczych w domu chorego oraz w Dziennym Domu Seniora i Środowiskowym Domu Samopomocy. W strukturach Miejskiego Ośrodka Pomocy Społecznej funkcjonuje Dzienny Dom Seniora. W Ciechanowie istnieje również Środowiskowy Dom Samopomocy, który jest placówką dziennego pobytu dla osób dorosłych upośledzonych umysłowo.

W zarządzie Powiatowego Centrum Pomocy Rodzinie funkcjonują dwa domy pomocy społecznej pobytu stałego. Dla osób w podeszłym wieku z uprawnieniami kombatanckimi przeznaczony jest Dom Pomocy Społecznej „Kombatant”. Dla osób przewlekle chorych somatycznie i psychicznie funkcjonuje Dom Pomocy Społecznej przy ul. Kruczej dla 210 mieszkańców. Opiekę nad dziećmi sprawuje Zespół Placówek Opiekuńczo – Wychowawczych w Gołotczyźnie oraz Ośrodek dla Dzieci Niepełnosprawnych „Siła Nadziei”.

Działania Miejskiego Ośrodka Pomocy Społecznej w Ciechanowie obejmują zasięgiem miasto Ciechanów. Miasto podzielone jest na 12 osiedli, na terenie których zamieszkuje 43,9 tys. mieszkańców (stan na 31.12.2015 roku). W 2015 roku ze świadczeń pomocy społecznej skorzystało 3504 osób z 1607 rodzin. Średnio na jedno osiedle przypadało ok. 133 rodzin korzystających ze wsparcia MOPS.

Z analizy danych Ośrodka wynika, że na osiedlu „BLOKI” zamieszkuje największa liczba osób zagrożonych wykluczeniem społecznym. Z 1607 rodzin objętych wsparciem z terenu całego miasta 414 rodzin zamieszkuje w dzielnicy „BLOKI”. Dokonując analizy porównawczej można przyjąć, iż średnio w każdym z 12 osiedli ze wsparcia Ośrodka korzysta około 8% mieszkańców, zaś na osiedlu „BLOKI” ze wsparcia MOPS korzysta blisko 26 % mieszkańców. Na tym osiedlu klientami pomocy społecznej są przede wszystkim rodziny zamieszkujące w budynkach komunalnych przy ulicach: Hallera, Okrzei, Sienkiewicza, Wyzwolenia, Spółdzielcza, 17 Stycznia, Plac Piłsudskiego. Na 22 zatrudnionych pracowników socjalnych, 6 pracowników pracuje na osiedlu „BLOKI”.

Na pozostałych osiedlach rozmieszczenie osób zagrożonych wykluczeniem społecznym jest porównywalne, przy czym podwyższony poziom odnotowuje się również na osiedlach: „Aleksandrówka” i „Aleksandrówka II” – 261 rodzin, „Śródmieście”-207 rodzin oraz „Kargoszyn” – 161 rodzin.

Osoby i rodziny korzystające w 2015 roku z pomocy społecznej borykały się z wieloma problemami generującymi wiele dysfunkcji. Od lat dominującym powodem przyznawania pomocy jest ubóstwo, które wiąże się ściśle z problemem braku zatrudnienia. Klienci otrzymujący pomoc finansową ze względu na występujące bezrobocie to najczęściej osoby z niskimi kwalifikacjami zawodowymi, cechujący się biernością i niezaradnością życiową.

Kolejnym istotnym problemem z którym zmagali się klienci MOPS była zła sytuacja zdrowotna związana z długotrwałą chorobą lub niepełnosprawnością. Istotnym problemem wymagającym ogromnego zaangażowania ze strony pracowników jest bezradność rodzin w sprawach opiekuńczo-wychowawczych. Nieracjonalne gospodarowanie posiadanymi zasobami finansowymi, brak opieki nad dziećmi, niskie umiejętności opiekuńczo-wychowawcze w skrajnych przypadkach prowadzą do umieszczenia dzieci w pieczy zastępczej. Spośród 116 rodzin niewydolnych wychowawczo w przypadku 33 rodzin działania podejmowane były zarówno przez pracowników socjalnych jak i asystentów rodziny zgodnie z założeniami Ustawy o wspieraniu rodziny i systemie pieczy zastępczej. W przypadku 3 rodzin podejmowane były działania interwencyjne zgodnie z art. 12 ustawy o przeciwdziałaniu przemocy w rodzinie, które z powodu rażących zaniedbań zakończyły się umieszczeniem dzieci w rodzinach zastępczych pełniących funkcję pogotowia opiekuńczego lub w placówce interwencyjnej. Łącznie dotyczyło to 7 dzieci.

W porównaniu do roku ubiegłego nasilił się problem alkoholizmu i przemocy w rodzinie. W 2015 roku w przypadku 83 rodzin wszczęto procedurę Niebieskiej Karty oraz kontynuowano procedurę w przypadku 102 rodzin z poprzednich lat. W większości rodzin dotkniętych zjawiskiem przemocy występował problem uzależnienia. W przypadku podejrzenia występowania uzależnienia kierowane były wnioski do Miejskiej Komisji Rozwiązywania Problemów Alkoholowych o zastosowanie obowiązku leczenia odwykowego.

W przypadku matki samotnie wychowującej dwoje dzieci, doświadczającej przemocy zapewniono schronienie w Ośrodku Interwencji Kryzysowej.

Udzielaniem wsparcia osobom uzależnionym i ich rodzinom oraz szeroko pojętą profilaktyką uzależnień i edukacją w mieście zajmuje się Biuro ds. Rozwiązywania Problemów Alkoholowych. Działalność Biura wspiera Miejska Komisja Rozwiązywania Problemów Alkoholowych, która inicjuje i opiniuje działania związane z profilaktyką i rozwiązywaniem problemów

alkoholowych w mieście. Osoby objęte pomocą biura mogą na bieżąco korzystać z pomocy psychologicznej, kierowanej do osób dorosłych oraz do dzieci i młodzieży. Pomoc jest świadczona zarówno w formie indywidualnych konsultacji jak i wsparcia grupowego.

Pomocą MOPS objęte są również rodziny wielodzietne. W ramach systemu świadczeń rodzinnych pomoc w formie zasiłków przekazywana jest 195 rodzinom (dane z 2015r.). Ponadto dodatkową formą pomocy udzielaną rodzinom wielodzietnym jest wydawana przez UM Ciechanów Karta Dużej Rodziny. Uprawnia ona do zniżek przy korzystaniu z miejskiej oferty sportowej i kulturalnej, a także w korzystaniu z usług żłobka i przedszkoli. Do lutego 2016 r. wydano 1772 karty dla przedstawicieli 341 rodzin.

3.5. Gospodarka

3.5.1. Działalność gospodarcza

Głównym celem działań w sferze gospodarczej jest generowanie dochodów w sektorze przedsiębiorstw oraz stymulowanie wzrostu zatrudnienia. Dobrze rozwinięta gospodarka lokalna jest bezpośrednim źródłem pomysłów mieszkańców miasta, zarówno w wymiarze indywidualnym, jak i w skali całej społeczności. Przy budowie strategii zrównoważonego rozwoju lokalnego rozwój gospodarczy zajmuje szczególne miejsce, ponieważ jest siłą napędową procesów rozwojowych zachodzących w sferze społecznej, edukacyjnej, kulturalnej i środowiskowej.

Tabela nr 3. Liczba podmiotów gospodarczych wpisanych do rejestru REGON działających na terenie miasta Ciechanów

	2010r.	2011 r.	2012 r.	2013 r.	2014 r.
Liczba podmiotów	4.521	4.426	4.568	4.541	4.533

Na terenie miasta wg stanu na dzień 31.12.2014 roku zarejestrowane były 4533 podmioty gospodarcze, przy czym od roku 2010 ta liczba wahała się w kolejnych latach o około 100 podmiotów.

Strategia Rozwoju Społeczno-Gospodarczego Miasta Ciechanów

Tabela nr 4. Liczba podmiotów gospodarczych zarejestrowanych na terenie miasta Ciechanów ze względu na dominujący profil działalności.

	2010 r.	2011 r.	2012 r.	2013 r.	2014 r.
Budownictwo	505	483	475	466	456
Handel hurtowy i detaliczny	1379	1329	1316	1324	1303
Działalność profesjonalna, naukowa i techniczna	392	398	400	418	427
Przetwórstwo przemysłowe	344	326	346	344	354
Opieka zdrowotna i pomoc społeczna	310	329	333	324	324
Administracja	18	18	18	18	18
Transport i gospodarka magazynowa	313	296	303	303	301

Przeważająca liczba przedsiębiorstw działa w obszarze handlu hurtowego i detalicznego. Pomimo spadku liczby tych podmiotów w latach 2010-2014 jest to nadal dominująca branża. Kolejną najliczniejszą grupą są podmioty zajmujące się budownictwem. Tu również odnotowuje się spadek liczby podmiotów gospodarczych. W ciągu 5 lat liczba ta zmniejszyła się o ok. 50 podmiotów. Następne najliczniej reprezentowane działalności sklasyfikowane są w grupie działalności profesjonalnej, naukowej i technicznej, następnie przetwórstwie przemysłowym, opiece zdrowotnej i pomocy społecznej oraz transporcie i gospodarce magazynowej. Warto zwrócić uwagę na rosnącą liczbę podmiotów gospodarczych zajmujących się działalnością profesjonalną, naukową i techniczną (wzrost o 35 podmiotów). Liczba instytucji administracji nie zmieniła się od 2010 roku.

Tabela nr 5. Liczba podmiotów gospodarczych zarejestrowanych na terenie miasta Ciechanów w podziale na sektor publiczny i prywatny

	2011	2012	2013	2014
Sektor prywatny	4403	4308	4352	4424
Sektor publiczny	118	118	116	117

Prawie niezauważalne są w ostatnich latach wahania w relacjach zarejestrowanych podmiotów sektora prywatnego i publicznego.

Tabela nr 6. Liczba podmiotów gospodarczych zarejestrowanych na terenie miasta Ciechanów ze względu na liczbę zatrudnionych pracowników

	2010 r.	2011 r.	2012 r.	2013 r.	2014 r.
Zatrudnienie do 9 pracowników	4328	4230	4271	4343	4338
od 10 do 49 pracowników	146	151	152	153	150
od 50 do 249 pracowników	43	41	41	41	41
powyżej 250 pracowników	4	4	4	4	4

Zdecydowanie najliczniejszą grupę stanowią niewielkie firmy zatrudniające do 9 pracowników, a nieliczne są duże przedsiębiorstwa.

Do największych przedsiębiorstw (powyżej 250 pracowników) należą:

- Papiernia DELITISSUE z udziałem kapitału włoskiego
- Wydawnictwo H.Bauer - Drukarnia w Ciechanowie z udziałem kapitału niemieckiego
- Zakłady Mechaniczne i Cynkownia Ogniowa METALTECH - Piasecki
- Zakłady Przemysłu Drobiarskiego CEDROB

Część firm działających na terenie miasta posiada udziały kapitału zagranicznego (niemiecki, francuski, włoski, amerykański, koreański).

3.5.2. Rolnictwo

Tereny zakwalifikowane jako użytki rolne stanowią ok. 54% powierzchni Gminy Miejskiej Ciechanów. Są to głównie grunty orne, obszar Parku Krajobrazowo – Przyrodniczego Doliny Rzeki Łydyny, parki oraz sady i łąki. Udział użytków rolnych w powierzchni miasta maleje ze względu na przeznaczanie gruntów pod inwestycje i budownictwo. Gleby jakościowo najlepsze (II i III klasy bonitacyjnej) otaczają miasto od strony wschodniej, najgorsze (V i VI klasy) od strony południowej i zachodniej. W granicach miasta działalność rolniczą prowadzi ok. 586 gospodarstw indywidualnych. W produkcji rolniczej dominuje uprawa zbóż, głównie pszenicy i jęczmienia, dobrze też rozwinięta jest produkcja warzyw pod osłonami. Produkcja zwierzęca na terenie miasta jest niewielka, dominuje trzoda i bydło.

3.5.3. Bezrobocie

Bezrobocie jest jedną z podstawowych przyczyn ubóstwa i wykluczenia społecznego mieszkańców Ciechanowa. Stopa bezrobocia w skali ostatnich kilku lat zmieniała swój poziom – rosnąc do 2013 - następnie stopniowo malejąc – osiągając w styczniu 2016 roku dla powiatu ciechanowskiego poziom 16% (mniej o 1,2% w stosunku do roku 2011, mniej o 2,5% w stosunku do roku 2013). Poniższa tabela przedstawia stopę bezrobocia, jaka kształtowała się od 2011 roku w podziale na obszary.

Tabela nr 7. Stopa bezrobocia w latach 2011 – 2016

Obszar/data	I. 2011	I. 2012	I. 2013	I. 2014	I. 2015	I.2016
POLSKA	13,1	13,2	14,2	13,9	12,0	10,3
WOJEWÓDZTWO MAZOWIECKIE	10,1	10,3	11,3	11,5	10,2	8,7
POWIAT CIECHANOWSKI	17,2	18,4	18,5	18,1	16,6	16,0

Liczba osób bezrobotnych zarejestrowanych w Powiatowym Urzędzie Pracy w Ciechanowie z terenu miasta sukcesywnie zmniejsza się od 2014 r. na koniec stycznia 2016 roku zarejestrowanych było 2600 mieszkańców

Strategia Rozwoju Społeczno-Gospodarczego Miasta Ciechanów

Ciechanowa. Poniższa tabela przedstawia strukturę bezrobocia w latach 2011-2016.

Tabela nr 8. Struktura bezrobocia w Ciechanowie w latach 2011 - 2016

Struktura bezrobocia /Stan na dzień	31.01. 2011	31.01. 2012	31.01. 2013	31.01. 2014	31.01. 2015	31.01. 2016
Liczba bezrobotnych ogółem	2922	3160	3173	3121	2767	2600
W tym kobiety	1413	1519	1424	1412	1270	1211
Posiadający prawo do zasiłku	503	516	494	403	357	294
W tym kobiety	245	246	211	183	160	142
Do 25 roku życia	541	572	476	424	334	298
W tym kobiety	261	286	222	201	165	149
Długotrwale bezrobotni	1354	1591	1646	1702	1604	1523
W tym kobiety	658	789	785	764	754	725
Kobiety, które nie podjęły zatrudnienia po urodzeniu dziecka	181	233	237	250	242	242
Osoby powyżej 50 roku życia	776	875	965	1011	924	849
W tym kobiety	317	358	374	397	373	332
Osoby bez doświadczenia zawodowego	543	590	558	581	484	487
W tym kobiety	284	313	264	281	244	254
Struktura bezrobocia /Stan na dzień	31.01. 2011	31.01. 2012	31.01. 2013	31.01. 2014	31.01. 2015	31.01. 2016

Strategia Rozwoju Społeczno-Gospodarczego Miasta Ciechanów

Osoby bez kwalifikacji zawodowych	882	995	921	855	873	864
W tym kobiety	435	492	418	412	419	420
Samotnie wychowujące co najmniej 1 dziecko do 18 roku życia	208	222	225	253	Bd	Bd
W tym kobiety	170	180	173	200	Bd	Bd
od 2015 r. – Osoby posiadające co najmniej 1 dziecko do 6 roku życia	Bd	Bd	Bd	Bd	294	281
W tym kobiety	Bd	Bd	Bd	Bd	233	234
Osoby niepełnosprawne	120	129	141	134	142	122
W tym kobiety	57	53	66	66	62	54

W analizowanym okresie do roku 2013 następował przyrost liczby osób bezrobotnych. W styczniu 2016 roku w Powiatowym Urzędzie Pracy w Ciechanowie zarejestrowanych było 2600 osób (tj. mniej o 573 osoby w stosunku do stycznia 2013 roku). Pod względem płci przeważającą grupą wśród osób bez pracy są mężczyźni, którzy na koniec stycznia 2016 roku stanowili 54% osób w grupie bezrobotnych.

Ważnym problemem lokalnego rynku pracy jest wysoki odsetek osób długotrwale bezrobotnych, czyli osób pozostających bez zatrudnienia co najmniej od 24 miesięcy. Stanowili oni na koniec stycznia 2016 r. około 60% wszystkich zarejestrowanych osób bezrobotnych. Co ważne, w styczniu 2011 roku długotrwale bezrobotni stanowili około 46% ogółu zarejestrowanych. W każdym kolejnym roku odsetek tej grupy w ogóle bezrobotnych rośnie.

Osoby powyżej 50 roku życia stanowią szczególną grupę osób bezrobotnych. Stale rośnie odsetek tej grupy w ogólnej liczbie bezrobotnych w styczniu 2011 r. stanowili oni ok. 26% ogółu, w styczniu 2016 r. – ok. 33% ogółu.

Ważnym problemem jest również liczba osób zarejestrowanych bez kwalifikacji zawodowych. W styczniu 2016 roku stanowili 1/3 ogółu bezrobotnych. Pomimo szerokiej możliwości szkoleniowych, pozwalających nabyć nowe kwalifikacje i umiejętności ta duża grupa bezrobotnych pozostaje problemową i trudną do zaktywizowania. Szerokim wsparciem służą tutaj doradcy zawodowi oraz pośrednicy pracy. Powiatowy Urząd Pracy w Ciechanowie po wsparciu doradczym oferuje następujące instrumenty i usługi rynku pracy:

1. Jednorazowe środki na podjęcie działalności gospodarczej;
2. Refundacja kosztów doposażenia lub wyposażenia stanowiska pracy dla skierowanego bezrobotnego;
3. Staż;
4. Prace interwencyjne;
5. Roboty publiczne;
6. Prace społecznie użyteczne;
7. Bon zatrudnieniowy, szkoleniowy, na zasiedlenie, stażowy;
8. Dofinansowanie do wynagrodzenia za zatrudnianie bezrobotnego powyżej 50 roku życia;
9. Szkolenia i inne formy podnoszenia kwalifikacji.

Bezrobotne osoby niepełnosprawne PUP w Ciechanowie dodatkowo objął wsparciem **Powiatowego Programu Ochrony Zdrowia Psychicznego na lata 2012-2015.**

3.6. Stan gruntów komunalnych

Struktura własnościowa gruntów wg stanu na dzień 31.12.2015 roku na terenie miasta Ciechanów przedstawia się następująco:

- grunty prywatne 60%
- grunty komunalne 17%
- grunty Skarbu Państwa 16%
- grunty spółek prawa handlowego 4%
- grunty powiatów 2%
- grunty kościołów i związków wyznaniowych 0,5%
- grunty wojewódzkie 0,5%

Struktura użytków na terenie miasta Ciechanów przedstawia się następująco:

- użytki rolne 54%
- lasy 3%
- tereny zabudowane i zurbanizowane 34%
- drogi 9%

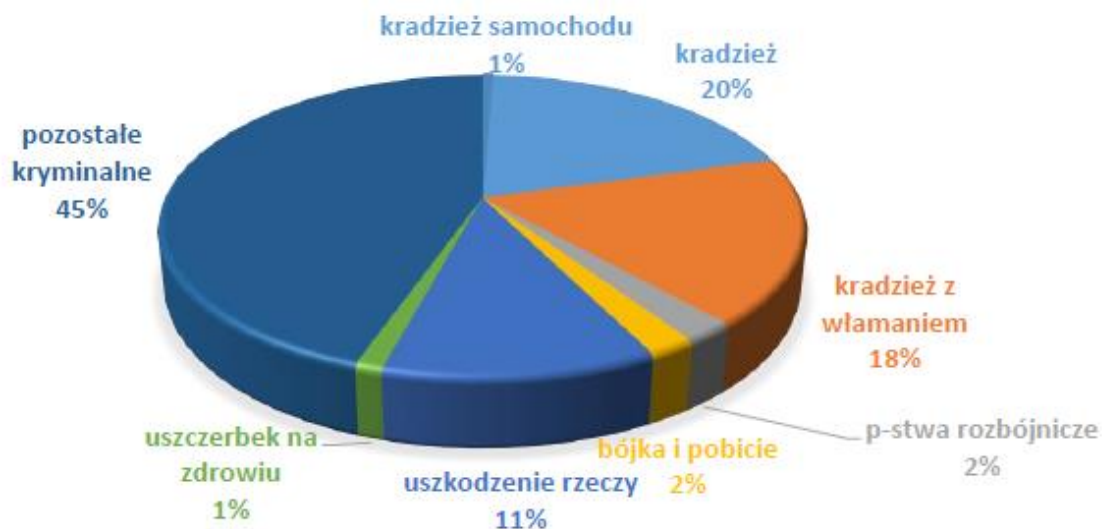
3.7. Bezpieczeństwo publiczne

Zapewnienie bezpieczeństwa obywateli i ich mienia jest stałą troską władz miasta oraz wielu instytucji, które zajmują się tym problemem na co dzień. Wśród nich najważniejsze to: Komenda Powiatowa Policji, Straż Miejska, Straż Pożarna, Sądownictwo, Sanepid, Straż Leśna i Rybacka oraz Wodne Ochotnicze Pogotowie Ratunkowe.

Zagadnienie utrzymania wysokiego poziomu porządku publicznego, a przez to również odpowiedniego stanu bezpieczeństwa na terenie Ciechanowa jest podstawowym zadaniem, realizowanym przez Straż Miejską. Funkcjonariusze z uwagi na swoje kompetencje, ograniczają się w dużym stopniu do wszelkiego rodzaju czynności profilaktycznych, informacyjnych, prewencyjnych i egzekwująco-restrykcyjnych w obszarze prawa wykroczeniowego. Zakres zwalczania przestępczości jest domeną policji.

Do głównych zadań Policji oraz Straży Miejskiej w Ciechanowie należy: ochrona spokoju i porządku w miejscach publicznych, czuwanie nad porządkiem i kontrolą w ruchu drogowym oraz odpowiednie zabezpieczenie porządku i spokoju na licznych imprezach masowych, organizowanych dla mieszkańców miasta. W znakomitej większości przypadków, zabezpieczenie to stoi na wysokim poziomie i jest na tyle skuteczne, że nie doszło w ich trakcie do poważnych zakłóceń porządku, ładu i spokoju, a w przypadku drobnych incydentów następowała szybka reakcja funkcjonariuszy. Straż miejska cieszy się dużym społecznym zaufaniem o czym świadczy wysoka liczba zgłoszeń mieszkańców (ponad 1600 w 2015 roku).

Wykres nr 1 Struktura przestępczości kryminalnej na terenie miasta Ciechanów w 2015 roku

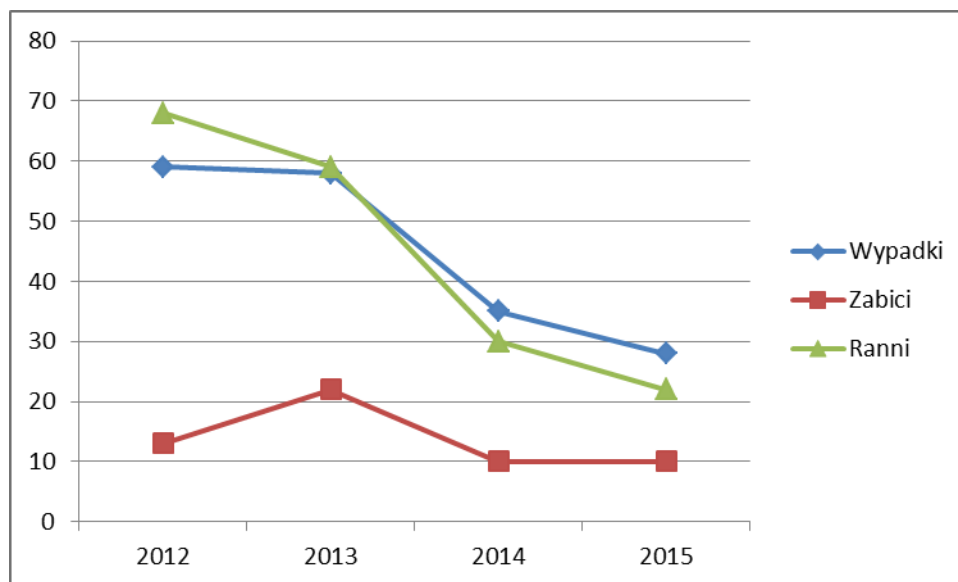


Źródło: Analiza stanu bezpieczeństwa i porządku publicznego na terenie działania Komendy Powiatowej Policji w Ciechanowie w 2015 roku

Przestępczość jest jednym z podstawowych wskaźników jakości bezpieczeństwa publicznego. Analizując przestępstwa kryminalne inne zaistniałe w 2015r. na terenie miasta należy stwierdzić, że najczęstsze przestępstwa to kradzieże mienia (20%), kradzieże z włamaniem (18%) oraz uszkodzenia rzeczy (11%). Bardzo niewielką grupę w przestępczości kryminalnej w 2015 roku stanowiły przestępstwa rozbójnicze (2%), a także przestępstwa spowodowania uszczerbku na zdrowiu (1%) oraz udziału w bójce i pobiciu (2%). W latach 2014-2015 na terenie miasta Ciechanów Komenda Powiatowa Policji w Ciechanowie odnotowała spadek przestępczości kryminalnej o 14 %. Wskaźnik wykrywalności przestępstw, wzrósł o 3,5% w 2015r, a dodatkowo spada liczba popełnianych przestępstw, co skutkuje poprawą stanu bezpieczeństwa publicznego w mieście.

Problemem na terenie Ciechanowa jest wzrost liczby przestępstw popełnianych przez nieletnich, co automatycznie związane jest z większą liczbą nieletnich sprawców karanych

Wykres nr 2. Liczba zdarzeń na drogach w Ciechanowie w latach 2012-2015



Źródło: opracowanie własne na podstawie danych z Komendy Powiatowej Policji w Ciechanowie, 2016 rok

Stan bezpieczeństwa na drogach znajdujących się w granicach miasta z roku na rok poprawia się. W latach 2012-2015 liczba wypadków zmniejszyła się o 50%, z poziomu 59 w 2012 roku do 28 w 2015 roku. Wyraźnie spadła też liczba osób zabitych oraz rannych. W 2013 roku na drogach w mieście zginęły 22 osoby, w 2015 roku ta liczba spadła do 10. Liczba osób rannych w zdarzeniach drogowych zmniejszyła się o 67%, z poziomu 68 osób w 2012 roku do 20 w roku 2015.

Również liczba kolizji drogowych spada, jednak w znaczenie wolniejszym tempie. W 2012 roku doszło do 1061 kolizji drogowych. W roku 2015 tych zdarzeń było 987.

3.8. Finanse miasta

Dochody budżetu miasta zobrazowane są w tabeli

Tabela nr 9 Dochody budżetu miasta

Rok	Dochody budżetu (w zł)
2012	134 169 212,68
2013	154 612 171,55
2014	158 999 220,74
2015	159 138 139,91

Wpływy do budżetu w 2015 roku

Dochody własne	54%
Subwencja ogólna dla gmin	18%
Dotacje celowe na zadania zlecone	8%
Dotacje celowe na zadania własne	3%
Środki z Europejskiego Funduszu Rozwoju Regionalnego	15%
Inne	2%

Dochód w przeliczeniu na jednego mieszkańca w 2015 roku w Ciechanowie wyniósł 3624,03 PLN.

Tabela nr 10 Wydatki budżetu miasta

Rok	Wydatki budżetu (w zł)
2012	143 918 320,56
2013	152 850 560,43
2014	166 416 532,33
2015	154 669 615,35

Podział wydatków z budżetu w 2015 roku

Wydatki bieżące	75%
Wydatki majątkowe	25%
w tym:	
- wydatki inwestycyjne	24%

Struktura wydatków budżetu 2015 roku

Transport i łączność	26%
Gospodarka mieszkaniowa	6%
Administracja publiczna	8%
Oświata i wychowanie	29%
Pomoc społeczna	14%

Gospodarka komunalna i ochrona środowiska	9%
Kultura i ochrona dziedzictwa narodowego	1%
Kultura fizyczna i sport	3%
Edukacyjna opieka wychowawcza	1%
Ochrona zdrowia	1%
Inne	3%

Aby przedstawić sytuację finansów miasta Ciechanów na tle gmin powiatu ciechanowskiego oraz województwa i kraju, wybrano rok 2014, za który dostępne były odpowiednie dane. W 2014 roku w Ciechanowie dochody ogółem na 1 mieszkańca wynosiły 3559,18 zł, co dawało wynik lepszy niż w grupie w powiecie ciechanowskim (3426,86 zł) ale niższy niż w województwie (5031,14zł zł). Analizując wydatki ogółem Ciechanów z kwotą 3725 zł na mieszkańca daje wynik wyższy niż w powiecie ciechanowskim (3536 zł), ale niższym niż w województwie i średnio w Polsce (kolejno 4995,65 zł i 4020,68 zł)

3.9. Współpraca zagraniczna

Ciechanów jest miastem o bogatych doświadczeniach w zakresie współpracy zagranicznej. Jego międzynarodowe kontakty rozpoczęły się już na początku lat siedemdziesiątych, kiedy podpisana została umowa o partnerstwie z francuskim miastem Meudon.

W chwili obecnej miasto ma podpisane umowy o współpracy z czterema zagranicznymi partnerami:

- Meudon (FRANCJA) - 4 listopada 1972 ,
- Haldensleben (NIEMCY) - 25 września 1992 ,
- Chmielnicki (UKRAINA) - 27 listopada 1997 ,
- Brezno (Słowacja) - 21 czerwca 2001 ,

W ramach zawartych umów realizowane są następujące formy współpracy:

- utrzymywanie kontaktów oficjalnych władz miast partnerskich,

- wymiana doświadczeń w zakresie funkcjonowania administracji samorządowej i służb komunalnych - Forum Miast Partnerskich,
- wymiana kulturalna (wystawy, koncerty zespołów, udział we wspólnych warsztatach artystycznych)
- wymiana sportowa (udział w zawodach sportowych oraz obozach treningowych)
- wymiana dzieci i młodzieży
- udział w ważnych wydarzeniach społecznych miast
- oświata i wymiana dzieci i młodzieży,
- pośrednictwo w nawiązywaniu kontaktów gospodarczych.

Umowy miast bliźniaczych podkreślają też wagę partnerskich kontaktów samorządów i obywateli w procesie jednoczenia się Europy.

4. Analiza porównawcza potencjału Ciechanowa

Analiza potencjału rozwojowego powinna się odnosić między innymi do porównywalnych danych z miast o zbliżonych parametrach. Dlatego też do tej części opracowania wykorzystano dane¹ z Ostrołęki i Siedlec, które podobnie jak Ciechanów utraciły status miast wojewódzkich w efekcie reformy administracji publicznej. W analizie oparto się również na danych wojewódzkich i ogólnopolskich. Należy jednakże zwrócić uwagę na fakt, iż niektóre dane nie będą dobrą miarą porównawczą, gdyż np. w województwie mazowieckim wiele czynników jest zawyżonych lub zaniżonych z tytułu istnienia Warszawy w tym regionie. Analiza porównawcza została przeprowadzona w obszarach, które zostały uznane za kluczowe z punktu widzenia potencjału rozwojowego, dla których istniały porównywalne dane.

4.1. Demografia i rynek pracy

Spośród trzech analizowanych miast Ciechanów charakteryzuje się najniższym wskaźnikiem zaludnienia, mimo że powierzchnia tych miast jest porównywalna. Liczba mieszkańców na 1 km² waha się w Ciechanowie – 1360 osób, do 2404 osób w Siedlcach.

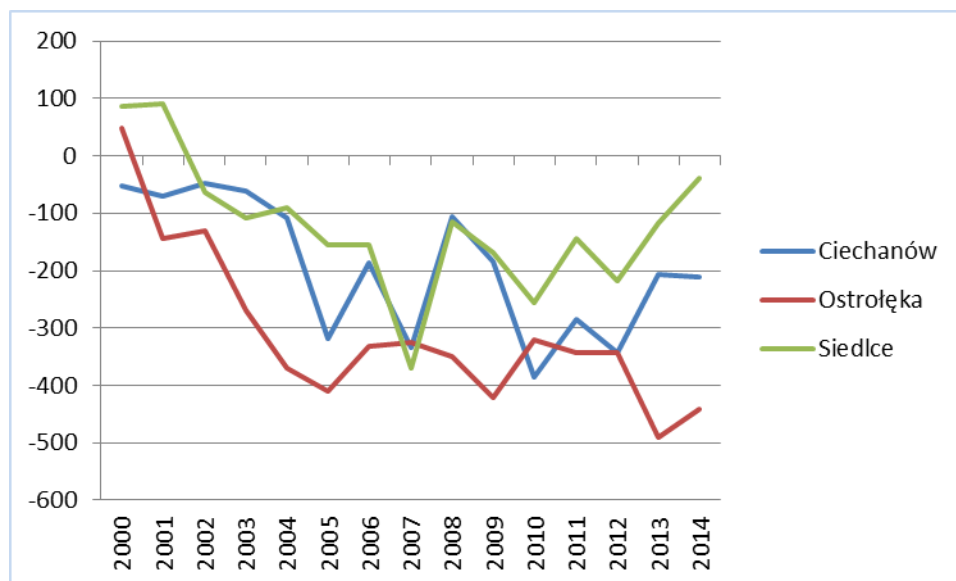
¹ Dane pochodzą lat 2010-2014, źródło Bank Danych Lokalnych GUS

Tabela nr 12. Dane demograficzne i gospodarcze

	Ciechanów		Ostrołęka		Siedlce	
	2000	2014	2000	2014	2000	2014
Powierzchnia (km ²)	32,51		29,00		31,87	
Ludność (tys.)	46,5	44,6	54,2	52,6	76,7	76,6
Ludność w wieku przedprodukcyjnym	24%	17%	24%	18%	22%	19%
Ludność w wieku produkcyjnym	64%	65%	65%	65%	65%	63%
Ludność w wieku poprodukcyjnym	12%	18%	11%	17%	13%	18%

Zmiana liczby ludności na 1000 mieszkańców jest podobnie jak w Ostrołęce ujemna. W Ciechanowie wskaźnik ten wynosił w 2014 r. -4,7, w Ostrołęce – 5,8, a w Siedlcach przyjmuje wartość dodatnią na poziomie 3,3. Jeżeli chodzi zaś o strukturę wiekową mieszkańców to na przełomie ostatnich lat we wszystkich trzech miastach obserwuje się starzenie społeczeństwa i spadek odsetka osób w wieku przedprodukcyjnym. W Ciechanowie w ciągu ostatnich 14 lat odsetek osób w wieku przedprodukcyjnym zmniejszył się z 24% do 17% i był to najbardziej gwałtowny spadek w porównaniu do pozostałych dwóch miast. W Ostrołęce odsetek osób w wieku przedprodukcyjnym zmalał o 6%, a w Siedlcach jedynie o 3%. W każdym z miast wzrósł odsetek osób w wieku poprodukcyjnym. W Ciechanowie i Ostrołęce o 6%, a w Siedlcach o 5%. Powyższe dane przekładają się również na malejący wskaźnik przyrostu naturalnego. W każdym z miast zmniejszyła się również liczba osób w wieku produkcyjnym. w społeczeństwie, jednak od kilku lat oscyluje w okolicy wskaźnika 65%. Można powiedzieć, iż Ciechanów nie wyróżnia się pod względem struktury wiekowej ani w powiecie, ani w województwie, ani w kraju. Saldo migracji wewnętrznej w każdym z miast jest ujemne.

Wykres nr 3. Saldo migracji wewnętrznej na przestrzeni lat 2000-2014 w trzech miastach



Źródło: Opracowanie własne

W Ciechanowie saldo migracji już w 2000 r. było ujemne (-52), a w 2014 roku spadło do poziomu -210. Saldo migracji w Ciechanowie jest mniejsze niż w Ostrołęce w której w 2014 roku wskaźnik ten wynosił -441, jednak wyższe niż w Siedlcach - wartość wskaźnika -40.

4.2. Przedsiębiorczość

Dane Banku Danych Lokalnych wskazują, iż Ciechanów biorąc pod uwagę wskaźnik liczby firm przypadających na 1000 osób w wieku produkcyjnym jest niższy niż w Ostrołęce i Siedlcach. Jednak 157 firm prywatnych na 1000 osób w wieku produkcyjnym daje wynik wyższy niż w powiecie. Podobnie kształtuje się wskaźnik osób fizycznych prowadzących działalność gospodarczą na 100 osób w wieku produkcyjnym. W Ciechanowie wskaźnik ten wynosi 11,9, natomiast w Siedlcach 13 a w Ostrołęce 13,5.

Pozytywnym elementem rozwoju gospodarczego jest liczba nowo zarejestrowanych jednostek w rejestrze REGON na 10 tys. ludności. W Ciechanowie wskaźnik ten (101) jest wyższy w porównaniu do Siedlec (93) i Ostrołęki (97). Dane te świadczą o względnie niższych wskaźnikach przedsiębiorczości w Ciechanowie w porównaniu do wybranych miast

i wskazują, iż powinien to być jeden z priorytetowych celów działań władz miasta w najbliższej przyszłości.

Struktura sektorowa firm w Ciechanowie nie odbiega zbyt od wszystkich badanych średnich.

4.3. Infrastruktura techniczna

Stopień skanalizowania i wyposażenia w sieć wodociągową analizowanych trzech miast jest porównywalny. Biorąc pod uwagę długość sieci czynnych w przeliczeniu na km². Wskaźnik ten jest nieco niższy w Ciechanowie niż w Siedlcach i Ostrołęce, co wynika jednak z mniejszej gęstości zaludnienia na terenie miasta oraz większej liczbie terenów zielonych. W ciągu ostatnich 10 lat nastąpił podobny postęp w rozbudowie sieci kanalizacyjnej we wszystkich trzech miastach. W Ciechanowie długość czynnej sieci gazowej jest dłuższa niż w porównywalnych miastach.

Tabela nr 13. Odsetek ludności korzystających z wodociągów, kanalizacji i gazu w latach 2005 – 2014

	wodociąg			kanalizacja			gaz		
	2005	2010	2014	2005	2010	2014	2005	2010	2014
	% lud.	% lud	% lud	% lud	% lud	% lud	% lud	% lud	% lud
Ciechanów	93,1	93,5	93,9	84,8	86,6	88,6	75,7	79,5	77,2
Ostrołęka	93,6	94,0	94,3	89,9	90,5	91,1	79,4	81,1	81,1
Siedlce	95,2	95,5	95,6	91,0	91,5	92,0	77,6	81,0	83,5

Odsetek ludności posiadającej dostęp do wodociągów i sieci gazowej jest porównywalny we wszystkich trzech miastach. Jednak odsetek mieszkańców posiadających dostęp do kanalizacji jest najniższy w Ciechanowie w porównaniu do Ostrołęki i Siedlec. Warto jednak dodać, że w ramach zrealizowanego w 2015 roku projektu „Modernizacja i rozbudowa systemu wodno-kanalizacyjnego aglomeracji Ciechanowa - I Etap” współfinansowanego ze środków Unii Europejskiej, nastąpił znaczący wzrost odsetka mieszkańców posiadających dostęp do wodociągów z 93,9% do 96% oraz do kanalizacji z 88,6% do 98%.

Biorąc pod uwagę zabezpieczenie potrzeb mieszkaniowych społeczności lokalnej w Ciechanowie powierzchnia użytkowa mieszkań na 1 osobę jest nieco wyższa niż w innych miastach i wynosi 26m². Liczba mieszkań przypadająca na 1000 mieszkańców to w Ciechanowie 375,6 mieszkań, w Siedlcach 407,3 a w Ostrołęce zaledwie 356,8.

4.4. Oświata i kultura

Pod względem liczby szkół podstawowych, gimnazjów i szkół średnich w Ciechanowie jest ich relatywnie mniej niż w Ostrołęce czy Siedlcach, ale może to wynikać z faktu, iż mniejsza jest również liczba obsługiwanych dzieci.

Ciechanów ma – spośród trzech analizowanych miast – najwięcej bibliotek i woluminów w stosunku do liczby mieszkańców. Największa jest tu również liczba wypożyczeń woluminów na 1 czytelnika, która wynosi 20,3 podczas gdy w porównywanych miastach: 19,4 w Siedlcach i 10,5 w Ostrołęce.

4.5. Opieka zdrowotna

Mimo, iż w Ciechanowie jest tylko jeden szpital, to liczba łóżek jest porównywalna do Siedlec, gdzie funkcjonują dwa szpitale i jest wyższa niż w Ostrołęce. Również liczba łóżek w przeliczeniu na 1000 mieszkańców (15,2) przewyższa 1,5-krotnie tę liczbę w grupie porównawczej. Relatywnie dużo jest również w Ciechanowie przychodni oraz aptek. Opieka zdrowotna jest tu zatem dostatecznie zabezpieczona i można ją uznać za jedną z mocniejszych stron miasta.

5. Analiza mocnych i słabych stron, szans i zagrożeń dla rozwoju miasta (SWOT²)

Diagnoza stanu obecnego miasta przeprowadzona w oparciu o dane, raporty oraz sprawozdania z funkcjonowania, dostarczone przez wydziały Urzędu Miasta, spółki komunalne, przedsiębiorstwa działające na terenie miasta oraz urzędy administracji publicznej i inne instytucje ciechanowskie stała się podstawą do opracowania katalogu mocnych i słabych stron miasta

² powszechnie stosowany skrót nazwy metody sporządzania analizy potencjału strategicznego miasta poprzez zestawienie silnych i słabych stron oraz szans i zagrożeń; skrót ten pochodzi od pierwszych liter angielskich słów: *strengths* – silne strony, *weaknesses* – słabe strony, *opportunities* – szanse, *threats* - zagrożenia

oraz istniejących szans i zagrożeń dla jego rozwoju.

Dodatkowej informacji dostarczyły badania opinii społecznej (przeprowadzone w formie ankiet) dotyczące zdania mieszkańców o Ciechanowie oraz ich oczekiwań co do przyszłych kierunków rozwoju miasta.

Analiza SWOT została podzielona na trzy części tematyczne. Wyodrębnione obszary dotyczą: społeczeństwa, gospodarki oraz ochrony środowiska i zagospodarowania przestrzennego. Takie zestawienie pomogło w znacznym stopniu sformułować te problemy występujące w mieście, których wielokierunkowe oddziaływanie ma negatywny wpływ na większość aspektów funkcjonowania miasta.

Technika analityczna SWO polega na posegregowaniu posiadanych informacji o danej sprawie na cztery grupy (cztery kategorie czynników strategicznych):

1. Mocne strony: wszystko, co stanowi atut, przewagę, zaletę analizowanego podmiotu;
2. Słabe strony: wszystko to co stanowi słabość, barierę, wadę analizowanego podmiotu;
3. Szanse: wszystko to co stwarza dla analizowanego podmiotu szansę korzystnej zmiany;
4. Zagrożenia: wszystko to co stwarza dla analizowanego podmiotu niebezpieczeństwo zmiany niekorzystnej.

ANALIZA SWOT

SPOŁECZEŃSTWO	
Silne strony	Słabe strony
<ul style="list-style-type: none"><input type="checkbox"/> Dobre zaplecze dla przygotowania wykwalifikowanej kadry pracowniczej (szkoły ponadgimnazjalne, szkoły zawodowe, szkoły dla dorosłych, uczelnie wyższe)<input type="checkbox"/> Duża liczba organizacji pozarządowych świadczących usługi w wielu dziedzinach życia<input type="checkbox"/> Duża liczba mieszkańców w wieku produkcyjnym<input type="checkbox"/> Wolne zasoby pracy	<ul style="list-style-type: none"><input type="checkbox"/> Starzenie się ludności, w tym poprzez odpływ młodszych roczników<input type="checkbox"/> Malejący udział ludności w wieku przedprodukcyjnym – malejący przyrost naturalny<input type="checkbox"/> Duża liczba osób długotrwale bezrobotnych, bez kwalifikacji zawodowych oraz w wieku powyżej 50 roku życia wśród osób zarejestrowanych w urzędzie pracy

Strategia Rozwoju Społeczno-Gospodarczego Miasta Ciechanów

<ul style="list-style-type: none"> <input type="checkbox"/> Dobrze rozwinięta działalność i oferta instytucji kultury <input type="checkbox"/> Dobrze rozwinięta baza rekreacyjno-sportowa (obiekty kubaturowe) <input type="checkbox"/> Działalność klubów sportowych i propagowanie zdrowego stylu życia <input type="checkbox"/> Rozwinięte formy pomocy społecznej <input type="checkbox"/> Dostępność usług z zakresu ochrony zdrowia (baza i kadra medyczna) <input type="checkbox"/> Dobry stan bezpieczeństwa publicznego <input type="checkbox"/> Wybitni żyjący i nieżyjący mieszkańcy Gminy Miejskiej Ciechanów <input type="checkbox"/> Współpraca międzynarodowa 	<ul style="list-style-type: none"> <input type="checkbox"/> Duża liczba podopiecznych ośrodka pomocy społecznej <input type="checkbox"/> Ubóstwo i bezrobocie dziedziczne <input type="checkbox"/> Duża liczba osób składających wnioski o mieszkania komunalne i socjalne <input type="checkbox"/> Niewystarczające komunalne zasoby mieszkaniowe <input type="checkbox"/> Niewystarczające dofinansowanie organizacji pozarządowych <input type="checkbox"/> Problemy systemu służby zdrowia <input type="checkbox"/> Słabo rozwinięta ekonomia społeczna <input type="checkbox"/> Brak przestrzeni publicznej, w tym na terenach zielonych dostosowanej do potrzeb rekreacyjno - wypoczynkowych
Szanse	Zagrożenia
<ul style="list-style-type: none"> <input type="checkbox"/> Wzrastające zaangażowanie mieszkańców w tworzenie społeczeństwa obywatelskiego (budżet obywatelski, inicjatywy uchwałodawcze, inicjatywy społeczne) <input type="checkbox"/> Obecność Polski w strukturach UE i możliwość korzystania z programów rozwojowych UE <input type="checkbox"/> Pozyskiwanie funduszy na infrastrukturę oświatową i społeczną <input type="checkbox"/> Możliwość dostosowywania kształcenia do potrzeb rynku pracy <input type="checkbox"/> Zwiększenie mobilności społeczeństwa <input type="checkbox"/> Malejąca stopa bezrobocia <input type="checkbox"/> Współpraca z okolicznymi gminami w celu rozwiązywania problemów ponadlokalnych <input type="checkbox"/> Możliwość poszerzenia współpracy z miastami partnerskimi w wielu płaszczyznach życia i wykorzystanie ich doświadczeń <input type="checkbox"/> Współpraca międzysektorowa z organizacjami pozarządowymi i podmiotami działalności gospodarczej <input type="checkbox"/> Powstanie ciał doradczych i konsultacyjnych: Ciechanowskiej Rady Działalności Pożytku Publicznego, Młodzieżowej Rady Miasta oraz Rady Seniorów 	<ul style="list-style-type: none"> <input type="checkbox"/> Starzenie się społeczeństwa, niż demograficzny <input type="checkbox"/> Emigracja osób młodych i dobrze wykształconych <input type="checkbox"/> Rosnące koszty edukacji i pomocy społecznej <input type="checkbox"/> Postępujące ubożenie społeczeństwa <input type="checkbox"/> Brak dostępu ludności do specjalistycznych usług medycznych oraz społecznych <input type="checkbox"/> Wzrost poziomu bezrobocia <input type="checkbox"/> Szara strefa <input type="checkbox"/> Niestabilność prawna w państwie <input type="checkbox"/> Nadmierny fiskalizm państwa <input type="checkbox"/> Brak odpowiednich reform mających osłabić konsekwencję starzenia się ludności i spadku podaży zasobów pracy

Strategia Rozwoju Społeczno-Gospodarczego Miasta Ciechanów

<input type="checkbox"/> Rozwój usług dla ludności, w tym opiekuńczych, medycznych, w tym dla osób starszych	
--	--

GOSPODARKA	
Silne strony	Słabe strony
<ul style="list-style-type: none"> <input type="checkbox"/> Atrakcyjne położenie geograficzne (bliskie aglomeracji warszawskiej) <input type="checkbox"/> Dogodne połączenia drogowe i kolejowe <input type="checkbox"/> Zmodernizowana magistrala kolejowa <input type="checkbox"/> Dobrze rozwinięta infrastruktura komunalna <ul style="list-style-type: none"> ▪ dobra komunikacja miejska z nowoczesnym taborem ▪ wysoka jakość wody i rezerwa w źródle ▪ dobrze rozwinięta sieć ciepłownicza, gazowa i energetyczna ▪ pełna sieć wodociągowa ▪ nowoczesna oczyszczalnia ścieków z rezerwami ▪ dobrej klasy składowisko odpadów z rezerwami ▪ skanalizowanie miasta w 89% <input type="checkbox"/> Wyraźnie wydzielona dzielnica przemysłowa i dzielnice mieszkaniowe <input type="checkbox"/> Wyodrębniona dzielnica przemysłowa z pełnym uzbrojeniem terenu <input type="checkbox"/> Atrakcyjny teren do inwestowania (mobilność kadry, siła robocza, korzystne warunki ekonomiczne) <input type="checkbox"/> Funkcjonowanie dużych firm z udziałem kapitału zagranicznego <input type="checkbox"/> Dostępność usług z zakresu administracji publicznej i sądownictwa <input type="checkbox"/> Funkcjonowanie Oddziału Celnego i Agencji Celnych <input type="checkbox"/> Otwartość samorządu miasta na przedsięwzięcia partnerskie budujące społeczeństwo demokratyczne (wspólnie 	<ul style="list-style-type: none"> <input type="checkbox"/> Brak dużych uzbrojonych terenów pod inwestycje, ograniczona terytorialnie dzielnica przemysłowa <input type="checkbox"/> Stosunkowo niewielki teren pod inwestycje zlokalizowany w specjalnej strefie ekonomicznej <input type="checkbox"/> Rozdrobniona własność większych gruntów pod duże inwestycje (większość w rękach prywatnych) <input type="checkbox"/> Rozproszenie zabudowy miasta na dużym obszarze <input type="checkbox"/> Brak priorytetów w polityce inwestycyjnej, rozdrobnienie w wydatkach inwestycyjnych <input type="checkbox"/> Brak szans na pracę i perspektyw dla młodych ludzi, powodujący ich odpływ <input type="checkbox"/> Słaba kondycja finansowa i rozdrobnienie małych przedsiębiorstw <input type="checkbox"/> Niski poziom innowacyjności przedsiębiorstw <input type="checkbox"/> Niewystarczający potencjał ilościowy i jakościowy instytucji otoczenia biznesu <input type="checkbox"/> Niewystraszające dostosowanie kierunków kształcenia do potrzeb rynku pracy <input type="checkbox"/> Słabo rozwinięte zaplecze turystyki biznesowej <input type="checkbox"/> Niedostatecznie wykorzystane walory przyrodnicze gminy w jej promocji <input type="checkbox"/> Zły stan terenów poprzemysłowych, brak zagospodarowania i przeznaczenia np. na cele kulturalno - wypoczynkowe

Strategia Rozwoju Społeczno-Gospodarczego Miasta Ciechanów

<p>z innymi samorządami, miastami partnerskimi, organizacjami pozarządowymi i w ramach partnerstwa publiczno - prywatnego)</p> <ul style="list-style-type: none"> ❑ Zmodernizowana sortownia odpadów w Woli Pawłowskiej ❑ Pętla miejska (otwarcie nowych terenów inwestycyjnych) ❑ Funkcjonowanie w Urzędzie Miasta Punktu Wsparcia Inicjatyw Lokalnych „Rozwój przez projekty” oraz Punktu Wsparcia Przedsiębiorców ❑ Preferencje i udogodnienia dla pozyskiwania nowych przedsiębiorców i inwestorów 	
Szanse	Zagrożenia
<ul style="list-style-type: none"> ❑ Możliwość wykorzystania środków strukturalnych w perspektywie finansowej Unii Europejskiej 2014-2020 ❑ Poprawa koniunktury gospodarczej państwa ❑ Rozwój terenów inwestycyjnych ❑ Napływ inwestycji zewnętrznych ❑ Inwestycje w obszarze energii odnawialnej, turystyki, usług dla ludności, w tym 50+ ❑ Wzrastająca przedsiębiorczość i innowacyjność mieszkańców ❑ Uwzględnienie Ciechanowa w strategii rozwoju województwa mazowieckiego ❑ Wprowadzenie ogólnokrajowych mechanizmów wsparcia przedsiębiorczości ❑ Stworzenie efektywnego systemu kształcenia zgodnie z potrzebami rynku pracy ❑ Obniżka stóp procentowych kredytów ❑ Obniżka podatku dochodowego od osób prawnych ❑ Współpraca z okolicznymi gminami w celu korzystania ze środków UE ❑ Możliwość poszerzenia współpracy z miastami partnerskimi w wielu płaszczyznach życia i wykorzystanie ich doświadczeń ❑ Budowa obwodnicy 	<ul style="list-style-type: none"> ❑ Niestabilność prawna w państwie ❑ Wysokie koszty zatrudnienia i prowadzenia działalności gospodarczej ❑ Zbytne upolitycznienie wszystkich dziedzin życia (zbyt silny wpływ polityki na biznes) ❑ Opieszałość administracji państwowej mogąca skutkować niewykorzystaniem środków z UE ❑ Zła sytuacja finansów publicznych ❑ Budowa sklepów wielkopowierzchniowych poza terenem miasta ❑ Zbyt małe środki i działania wspierające rozwój MSP ❑ Brak systemu zachęt dla wysoko wykwalifikowanych kadr ❑ Nieuzbrojone tereny przeznaczone dla inwestorów

<ul style="list-style-type: none"> <input type="checkbox"/> Możliwość modernizacji drogi nr 60 <input type="checkbox"/> Profesjonalna, konsekwentna promocja gminy 	
--	--

OCHRONA ŚRODOWISKA I ZAGOSPODAROWANIE PRZESTRZENNE	
Silne strony	Słabe strony
<ul style="list-style-type: none"> <input type="checkbox"/> Wysoka jakość wody i rezerwa w źródle <input type="checkbox"/> Nowoczesna oczyszczalnia ścieków z rezerwami <input type="checkbox"/> System segregacji odpadów, ulgi finansowe dla osób segregujących odpady <input type="checkbox"/> Czyste środowisko (brak uciążliwego przemysłu, spełnianie wymogów UE w zakresie ekologii, właściwie funkcjonujący system kontroli utrzymania czystości i porządku przez mieszkańców) <input type="checkbox"/> Położenie w obszarze „Zielonych Płuc Polski” <input type="checkbox"/> Opracowany i przyjęty do realizacji Plan Gospodarki Niskoemisyjnej <input type="checkbox"/> Zespół Przyrodniczo – Krajobrazowy „Dolina rzeki Łydyni” – bogata fauna i flora <input type="checkbox"/> Miejscowe Plany Zagospodarowania Przestrzennego oraz ich ciągły rozwój <input type="checkbox"/> Ponad 23 km ścieżek rowerowych 	<ul style="list-style-type: none"> <input type="checkbox"/> Duże natężenie ruchu tranzytowego w centrum miasta (hałas, emisja spalin) <input type="checkbox"/> Niedostatecznie oznakowane miasto <input type="checkbox"/> Słabo rozwinięta kanalizacja deszczowa <input type="checkbox"/> Brak architekta miejskiego, brak architekta zieleni, zbyt mała dbałość o estetykę miasta <input type="checkbox"/> Niedostateczne zagospodarowanie terenów zielonych, starzenie się parków, brak nowych terenów zielonych <input type="checkbox"/> Brak zorganizowanej przestrzeni publicznej (miejsca spędzania czasu dla całych rodzin) <input type="checkbox"/> Niewykorzystane potencjału terenów rekreacyjnych <input type="checkbox"/> Zły stan budynków komunalnych oraz przestrzeni publicznej w Dzielnicy Bloki <input type="checkbox"/> Zły stan targowiska wraz z przyległym obszarem przy PKP, brak odpowiedniej infrastruktury handlowo - podróżniczej <input type="checkbox"/> Budynki użyteczności publicznej wymagające termomodernizacji <input type="checkbox"/> Duża ilość źródeł niskiej emisji <input type="checkbox"/> Niski stopień produkcji energii z odnawialnych źródeł ciepła <input type="checkbox"/> Niska świadomość ekologiczna społeczeństwa <input type="checkbox"/> Słaba promocja gminy, jako obszaru atrakcyjnego pod względem przyrodniczym <input type="checkbox"/> Niedostatecznie rozwinięta i skomunikowana sieć ścieżek rowerowych
Szanse	Zagrożenia

Strategia Rozwoju Społeczno-Gospodarczego Miasta Ciechanów

<ul style="list-style-type: none">❑ Możliwość wykorzystania środków pomocowych z UE oraz innych krajów i instytucji❑ Położenie miasta w obszarze „Zielonych Płuc Polski”❑ Współpraca z okolicznymi gminami w celu rozwiązywania problemów ponadlokalnych❑ Budowa obwodnicy❑ Możliwość modernizacji drogi nr 60❑ Rozwój świadomości ekologicznej społeczeństwa❑ Rozwój miejskiej sieci ciepłowniczej❑ Budowa ścieżek rowerowych oraz rozwój zaplecza dla transportu multimodalnego w celu ograniczenia niskiej emisji❑ Polityka miasta związana z ochroną środowiska i zagospodarowaniem przestrzennym (zatrudnienie architekta zieleni, rozwój MPZP, realizacja założeń Planu Gospodarki Niskoemisyjnej oraz Programu Rewitalizacji)	<ul style="list-style-type: none">❑ Zła sytuacja finansów publicznych❑ Wzrastający ruch samochodowy❑ Nieefektywne wykorzystanie programów środowiskowych❑ Wysokie ceny gazu co przekłada się na niechęć mieszkańców do modernizacji przydomowych kotłowni❑ Wysokie koszty indywidualne związane z ochroną środowiska❑ Niedostateczne środki zewnętrzne, w tym z UE
--	---

Identyfikacja podstawowych problemów:

Po przeanalizowaniu słabych stron miasta oraz wszystkich barier rozwojowych Zespół ds. Strategii zidentyfikował najważniejsze problemy, dotyczące społeczność lokalną oraz mające szczególnie negatywny wpływ na jakość życia mieszkańców Ciechanowa.

Pierwszym i chyba najważniejszym jest brak **profesjonalnej i konkurencyjnej oferty inwestycyjnej miasta**. Problemem okazuje się brak większych i uzbrojonych gruntów o uregulowanym stanie prawnym będących w posiadaniu Gminy Miejskiej Ciechanów, które mogłyby być zaoferowane nowym inwestorom pod inwestycje. Większość z nich jest rozdrobniona i głównie w rękach osób prywatnych, a to stwarza dla inwestora trudność w postaci konieczności negocjowania cen z wieloma kontrahentami. Biorąc pod uwagę negatywne uwarunkowania zewnętrzne takie jak wysokie koszty prowadzenia działalności gospodarczej, niestabilność prawa oraz pogarszający się stan finansów publicznych można stwierdzić, iż problemy te przekładają się na stagnację gospodarczą i sprawiają, że w mieście nie powstają nowe miejsca

pracy, a młodzi i wykształceni ludzie migrują do większych aglomeracji (głównie Warszawy) w poszukiwaniu pracy. Problem ten pogłębia się ze względu na słaby rozwój sektora MSP i jego niską innowacyjność. Brak prężnie działających instytucji otoczenia biznesu, ośrodków badawczo – rozwojowych, wsparcia przedsiębiorców w pozyskiwaniu środków pomocowych dodatkowo skutkują brakiem miejsc pracy na lokalnym rynku pracy i zmuszają wiele osób, ze względu na brak perspektyw rozwojowych, do migracji zarobkowych.

Ważny problem społeczno - gospodarczy **stanowi postępujące starzenie się mieszkańców Ciechanowa** . Na koniec 2015 roku tylko 17% mieszkańców (24,5% w 2003 roku) stanowiły osoby w wieku przedprodukcyjnym. Jednocześnie duża liczba osób w wieku produkcyjnym utrzymuje się na podobnym poziomie od 2003 roku (65%), co może oznaczać, iż w najbliższych latach spora część osób przejdzie do grupy osób w wieku poprodukcyjnym.

Niepokojące są statystyki urzędu pracy. Pomimo malejącego bezrobocia w mieście, liczba osób długotrwale bezrobotnych z roku na rok wzrasta (z 46% w I. 2011 roku do prawie 59% w I. 2016 r.). Zbyt mało efektywne i trwałe wsparcie dotyczące aktywizacji zawodowej oraz stagnacja gospodarcza prowadzi do znacznych migracji zarobkowych, co przy pogarszającym wskaźniku obciążenia demograficznego szczególnie negatywnie wpływa na sytuację społeczną – wzrost ubóstwa i patologii. Skutkuje to z kolei wzrostem osób potrzebujących wsparcia socjalnego oraz rosnącą wśród młodzieży „apatia społeczną” i brakiem ich zainteresowania życiem społeczności lokalnej.

Powyższe przekłada się na problemy związane **z degradacją społeczną, gospodarczą, przestrzenną i środowiskową** na zidentyfikowanych obszarach Gminy Miejskiej Ciechanów. Rozpoczynając od problemów bezrobocia, ubóstwa, patologii, poprzez problemy gospodarcze, degradację tkanki miejskiej, w tym publicznej i mieszkaniowej, kończąc na niewykorzystanych zasobach przyrodniczych potrzebne jest kompleksowe podejście do wyprowadzenia obszarów problemowych ze stanu kryzysowego.

Kolejnymi pod względem ważności problemami są: **zły stan terenów przemysłowych, zielonych**, brak zagospodarowania i przeznaczenia np. na cele kulturalno – wypoczynkowe oraz **zły stan estetyki w mieście**. Mimo, że jednym z większych atutów Ciechanowa jest duża ilość terenów zielonych, które mogą być potencjalnymi terenami rekreacji i wypoczynku mieszkańców, to są one zaniedbane i nie nadają się do wypoczynku. Ponadto brakuje tzw.

przestrzeni publicznej wyposażonej w infrastrukturę sprzyjającą odpoczynkowi i rozrywce. Oznacza to, iż istniejące tereny nie spełniają oczekiwanych standardów, istniejące parki – marnieją i starzeją się, nie powstają nowe obszary parkowo – rekreacyjne. Stan estetyki okazuje się być jednym z ważniejszych czynników wpływających na samopoczucie mieszkańców, a co za tym idzie na standard jakości ich życia. Nie bez znaczenia jest tu również stan mieszkaniowych zasobów komunalnych. W mieście istnieje dość duża dzielnica bloków poniemieckich (ok. 100 budynków) wymagająca ogromnych nakładów na remonty. Może to być dość dużym obciążeniem dla budżetu miasta i dlatego wymaga szczególnego uwzględnienia w strategii. Konieczne jest wdrażanie programu mieszkaniowego, umożliwiającego elastyczne dopasowanie możliwości lokalowych do statusu majątkowego mieszkańców.

Istotnym warunkiem rozwoju miasta jest **tworzenie i promowanie jego pozytywnego wizerunku** z użyciem wielu narzędzi medialnych oraz nieformalnych zarówno w celu pozyskania inwestorów zewnętrznych, jak i stworzenia dobrej marki miasta w celu jego łatwej identyfikacji. W mieście jak dotąd nie stworzono warunków do realizacji tak określonej polityki promocji, co skutkuje niewykorzystaniem potencjału społecznego gospodarczego i bogatych tradycji kulturowych.

Kompleksowe działania wpływające na poprawę jakości życia mieszkańców Ciechanowa stworzą szanse na zatrzymanie młodych ludzi, opóźnienie starzenia się społeczeństwa, zwiększenie możliwości zatrudnienia, odpoczynku oraz wpłyną na poczucie bezpieczeństwa i chęć pozostania i rozwoju w Ciechanowie.

6. Konsultacje społeczne – analiza ankiet

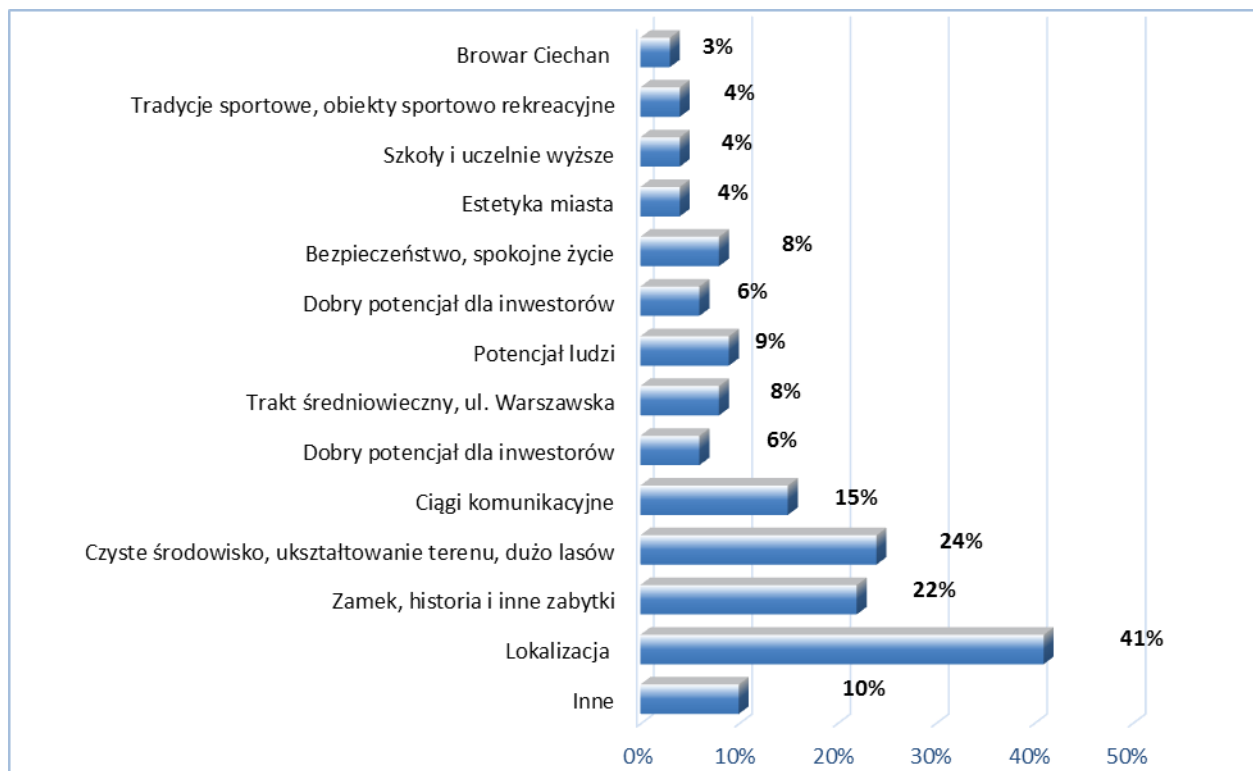
W celu realizacji idei uspołecznienia procesu budowy strategii rozwoju społeczno-gospodarczego miasta oraz skonfrontowania wyników analiz przeprowadzonych w oparciu o dane statystyczne i opracowania eksperckie z opiniami mieszkańców Ciechanowa przeprowadzono badania ankietowe społeczności lokalnej. Badania te miały na celu zidentyfikowanie najważniejszych – zdaniem mieszkańców – atutów i słabych stron miasta a także priorytetów inwestycyjnych najistotniejszych dla przyszłości Ciechanowa.

W badaniu ankietowym wzięło udział 378 osób w tym 48 % kobiet i 52 % mężczyzn. Rozkład respondentów ze względu na wiek przedstawia się następująco. Osoby w wieku do 25 r. ż stanowiły 24% badanych, ponad połowa (54%) to osoby w wieku produkcyjnym mobilnym od 26 do 45 wieku. Co piąty ankietowany to osoba w wieku 46 – 65 lat, a jedynie 2% osoby powyżej 66 lat. Zdecydowana większość osób odpowiadających na pytania zawarte w ankiecie ma wyższe wykształcenie (72%). Osoby z wykształceniem średnim stanowiły 14% badanych, a pomaturalne 9%. Pozostałe 5% respondentów to osoby z wykształceniem zawodowym i podstawowym. Ważne z punktu widzenia określania kierunków rozwoju miasta był też okres zamieszkiwania w Ciechanowie. Ponad 60% respondentów to rodowici ciechanowianie. Osoby które mieszkają w Ciechanowie do 10 lat stanowią 5% badanych, następnie od 11 do 20 lat – 8%, od 21 do 30 lat – 11%, od 31 do 40 lat – 10%, od 41 do 50 lat – 4%, powyżej 51 lat - 1 %.

Respondenci byli zróżnicowani ze względu na zawód, który wykonują. Około połowa to pracownicy umysłowi, osoby wykonujące zawody wymagając wyższego wykształcenia np. nauczyciele, urzędnicy itp. 12% stanowiły osoby pracujące w zawodach wymagających wykształcenia zawodowego np. kierowca, fryzjer itp. Ok 10% stanowili przedstawiciele wolnych zawodowo i przedsiębiorcy, kolejna grupa (10% ankietowanych) to osoby pracujące w zawodach eksperckich (lekarz, architekt), 11% to uczniowie i studenci. 5% stanowili emeryci oraz 5% bezrobotni.

Atuty miasta

Wykres nr 4. Atuty Ciechanowa wskazane przez mieszkańców



Każdy biorący udział w badaniu ankietowym mógł samodzielnie wskazać 3 najistotniejsze jego zdaniem atuty Ciechanowa. Zdecydowana większość, bo aż 41 % respondentów zwróciła uwagę na dogodną lokalizację. Podkreślano tu bliskość Warszawy, bliskość głównych szlaków komunikacyjnych, lotniska i głównej linii kolejowej. Kolejną mocną stroną jest czyste środowisko i ukształtowanie terenu. W tej grupie odpowiedzi mieszkańcy (24%) zwracali uwagę na położenie w dolinie rzeki Łydyni, tereny zielone, dużą ilość okolicznych lasów, dużo obszarów naturalnych. Atuty Ciechanowa to też bogata historia oraz Zamek Książąt Mazowieckich i inne zabytki. Respondenci podkreślali, że Zamek jest unikatowym zabytkiem, wokół którego można budować promocję wewnętrzną i zewnętrzną miasta. Wśród ważnych dla miasta zabytków wymieniano też gotyckie kościoły i neogotycki ratusz. 15% osób biorących udział w badaniu wskazało na ciągi komunikacyjne i rozwój urbanistyczny miasta. Ich zdaniem miasto jest dobrze skomunikowane, pojawiające się nowe drogi powodują, że łatwiej się przemieszczać. Kolejne ważne

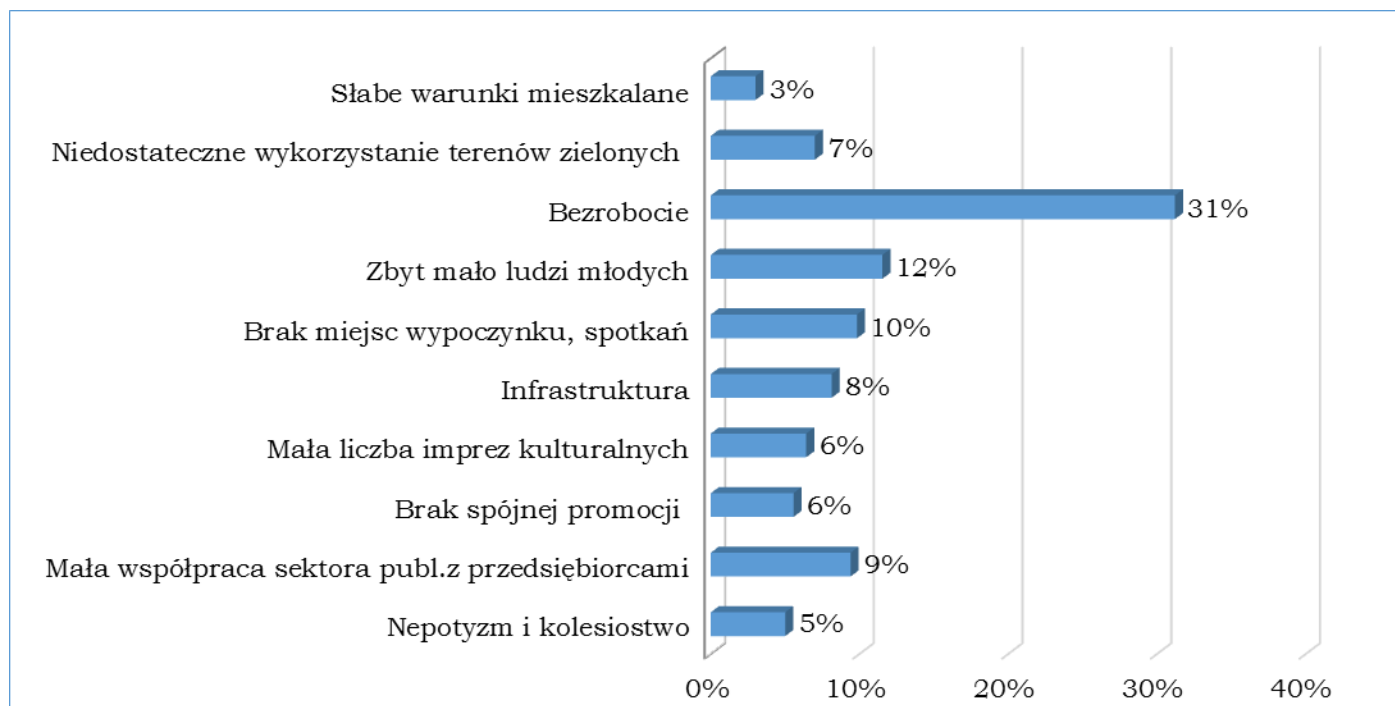
dla mieszkańców atuty to „ludzie”. Podkreślano potencjał osób z wyższym wykształceniem, młodzieży oraz lokalnych społeczników, którzy działają na rzecz miasta. 8% osób biorących udział w ankiecie wskazało jako atut bezpieczeństwo i spokojne życie w mieście. Pojawiały się następujące odpowiedzi: „Ciechanów jest w miarę bezpiecznym miastem, nie słyszy się zbyt często o poważnych przestępstwach” oraz „Brak typowych miejsc gdzie odczuwałbym zagrożenie dla bezpieczeństwa swojego lub rodziny”. Dla 8 % ważnym atutem jest odnowiony trakt średniowieczny. Część mieszkańców zwracała uwagę na ul. Warszawską oraz Plac Jana Pawła II.

Ponad 10% osób wskazujących na odpowiedzi zakwalifikowane do kategorii „Inne” wskazywali m. in. na centra handlowe, rozwój miasta, inicjatywy mieszkańców, kulturę, komunikację miejską, system segregacji odpadów itp.

Słabe strony miasta

Mieszkańców miasta poproszono o 3 najistotniejsze cechy, stanowiące słabe strony Ciechanowa, które mogą hamować rozwój miasta w przyszłości.

Wykres nr 4. Słabe strony Ciechanowa wskazane przez mieszkańców



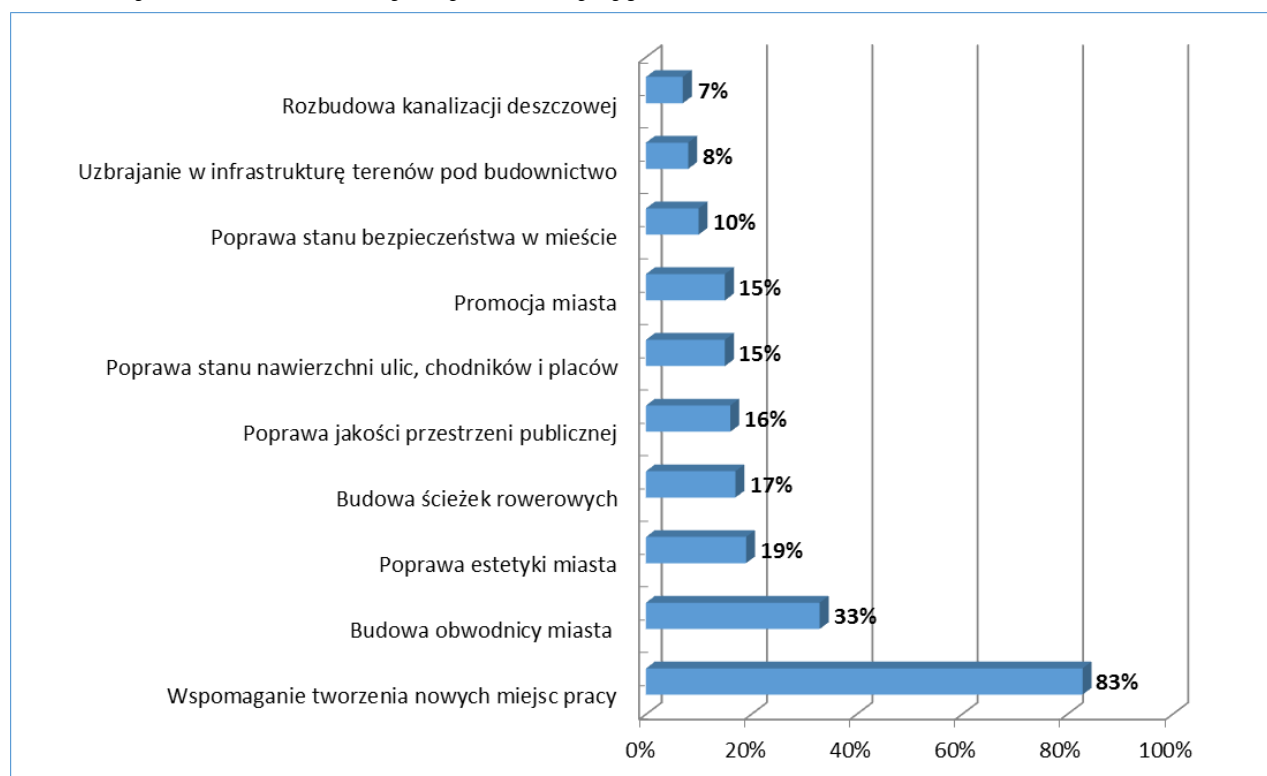
Odpowiedzi były tak różnorodne, że pogrupowano je w aż 43 kategorie. Wiele z nich pojawiało się z bardzo małą częstością (jedna lub dwie odpowiedzi).

Strategia Rozwoju Społeczno-Gospodarczego Miasta Ciechanów

Najczęściej mieszkańcy miasta zwracali uwagę na wysoką stopę bezrobocia w mieście oraz małą ilość zakładów pracy. Pojawiały się odpowiedzi wskazujące na brak miejsc pracy i działań wspierających ich powstawanie. Wysoki poziom bezrobocia jako czynnik hamujący rozwój miasta wskazywano szczególnie w kontekście osób młodych i po 50 r. ż. Brak pracy osób młodych łączy się z kolejną zdaniem respondentów słabą stroną miasta, a mianowicie brakiem perspektyw dla osób młodych, małej liczby osób młodych (12%). Mieszkańcy uzasadniali tą odpowiedź wskazując, że niewykorzystanie potencjału młodych ludzi, którzy nie wracają po studiach do rodzinnego miasta skutkuje starzeniem się lokalnego społeczeństwa oraz zamieraniem miasta. Dla prawie co dziesiątego mieszkańca, który wziął udział w badaniu ważnym problemem miasta jest brak wystarczającej ilości miejsc wypoczynku i spotkań. Respondenci wskazywali zaniedbane miejsca rekreacji takie jak kąpielisko Krubin czy basen otwarty. Kolejnym problemem jest stan infrastruktury w tym infrastruktura drogowa czy oświetlenie.

Mieszkańcy miasta wskazali także najważniejsze kwestie do zrealizowania z punktu widzenia rozwoju miasta. Poniższy wykres przedstawia najczęściej wskazywane odpowiedzi.

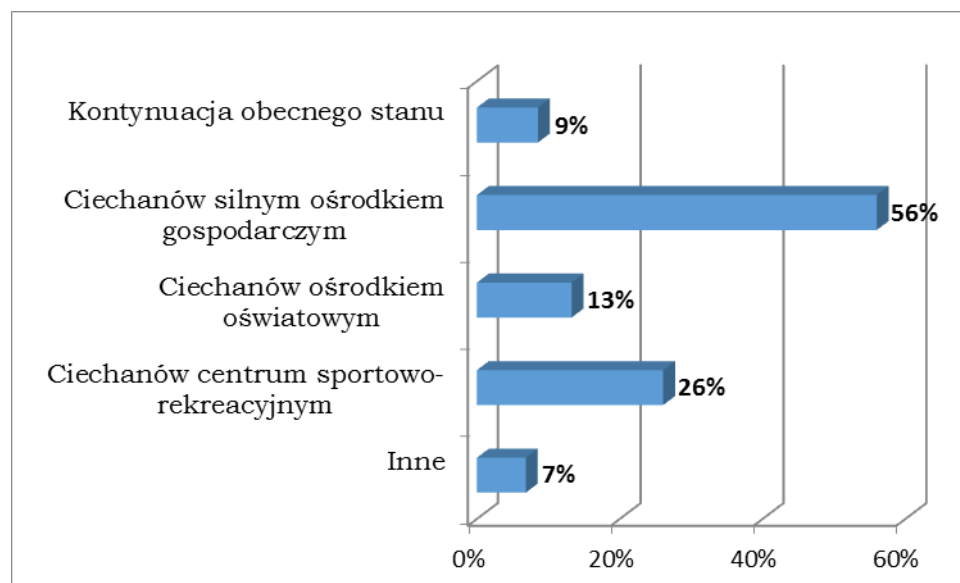
Wykres nr 5. Priorytety inwestycyjne zdaniem mieszkańców



Zdecydowana większość osób biorących udział w badaniu wskazywała na potrzebę wspomagania tworzenia nowych miejsc pracy. Tworzenie zachęt dla inwestorów i rozwój gospodarczy miasta jest najważniejszą kwestią dla 83% mieszkańców. Kwestia bezrobocia i tworzenia miejsc pracy jest kluczowa również pod względem pozostawania w mieście osób nowych oraz powrotu do rodzinnego miasta absolwentów szkół wyższych. Kolejne to budowa obwodnicy miasta i wyprowadzenie ruchu tranzytowego poza miasto. Odpowiedź tą wskazało 33% badanych. Istotna dla mieszkańców jest również poprawa estetyki miasta w tym większa dbałość o czystość (19%), budowa ścieżek rowerowych (17%) czy ogólnie rozumiana poprawa jakości przestrzeni publicznej (16%).

Wskazanie niezbędnych dla rozwoju miasta kwestii, które powinny być zrealizowane pokazuje w którą stronę, zdaniem mieszkańców, powinno rozwijać się miasto. Mieszkańców zapytano o wizję rozwoju, prosząc o wskazanie najlepszej z dróg.

Wykres nr 6. Kierunki rozwoju miasta według mieszkańców



Dla ponad połowy mieszkańców (56%), Ciechanów powinien być silnym ośrodkiem gospodarczym, co bezpośrednio może przełożyć się na ograniczenie bezrobocia oraz poprawę jakości życia. Ponieważ, w opinii ankietowanych, istnieje w mieście dobrze rozwinięta baza sportowa oraz możliwość jeszcze efektywniejszego jej wykorzystania około 26% badanych wskazywało na rozwój

miasta jako centrum sportowo – rekreacyjnego. Dla 13% ścieżka rozwoju powinna iść w kierunku oświaty. Dla około 9% mieszkańców obecna ścieżka rozwoju jest dobra i chcieliby jej kontynuacji. Warto przypomnieć, iż podczas tożsamyh badań wykonywanych w roku 2003 jedynie 5% ankietowanych wskazywało na kontynuowanie kierunku rozwoju miasta.

7. Wizja strategiczna miasta oraz misja

WIZJA

Zrównoważony rozwój miasta będzie oparty na trzech filarach: gospodarka oraz rozwój zasobów ludzkich przy zachowaniu poszanowania zasobów środowiska naturalnego.

- Ciechanów będzie miastem posiadającym atrakcyjne miejsca pracy, stwarzającym korzystne i przyjazne warunki do rozwoju szeroko pojętej przedsiębiorczości. Rozwój przestrzenny i infrastruktura komunalna zapewnią będą wysoki poziom życia mieszkańców. Nowoczesna baza oświatowa i wielorakie możliwości edukacyjne przyczynią się do wzrostu konkurencyjności i potencjału mieszkańców na rynku pracy.
- Ciechanów będzie miastem oferującym różnorodne formy spędzenia wolnego czasu dzięki bogatej ofercie kulturalnej, sportowej i rekreacyjnej.
- Ciechanów będzie miastem, w którym rozwój społeczny i gospodarczy będzie następował z poszanowaniem zasobów naturalnych. Liczne, rozległe i zagospodarowane tereny zielone będą zachęcały do aktywnego wypoczynku na łonie przyrody.

Wizja strategiczna miasta została zaktualizowana dopiero po uwzględnieniu wszelkich słabych i mocnych stron Ciechanowa oraz uwarunkowań zewnętrznych, które będą miały decydujący wpływ na rozwój miasta. Niezwykle cenne były również opinie i oczekiwania mieszkańców miasta wyrażone w ankietach przeprowadzonych w wielu środowiskach lokalnych.

W tak sformułowanej wizji zostały uwzględnione elementy najważniejsze dla poprawy jakości życia mieszkańców, zgodne z oczekiwaniami, potrzebami i aspiracjami społeczności lokalnej.

MISJA

***Samorząd Miasta dąży do zapewnienia
jak najwyższego poziomu życia
Mieszkańcom Ciechanowa poprzez
tworzenie odpowiednich warunków
życia, pracy i wypoczynku oraz
podejmuje wszelkie niezbędne
działania w celu wspierania rozwoju
szeroko pojętej przedsiębiorczości
skutkującego zwiększeniem pozycji
konkurencyjnej miasta.***



W celu wypełniania przyjętej misji i urzeczywistnienia wizji miasta w roku 2024 Samorząd Miasta planuje i realizuje przedsięwzięcia długookresowe oraz bieżące zadania, w tym:

- dba o wszystkie sfery życia publicznego i podejmuje działania na rzecz rozwoju społecznego i gospodarczego, z poszanowaniem zasobów środowiska przyrodniczego
- podejmuje działania realne, możliwe do sfinansowania i wybrane jako najefektywniejsze dla realizacji danego celu. Dąży do pozyskania zewnętrznych środków finansowych na cele rozwojowe oraz partnerów społecznych w celu realizacji wspólnych przedsięwzięć
- realizuje zadania za szczególnym poszanowaniem porządku prawnego i zasady dobrego gospodarowania środkami publicznymi.

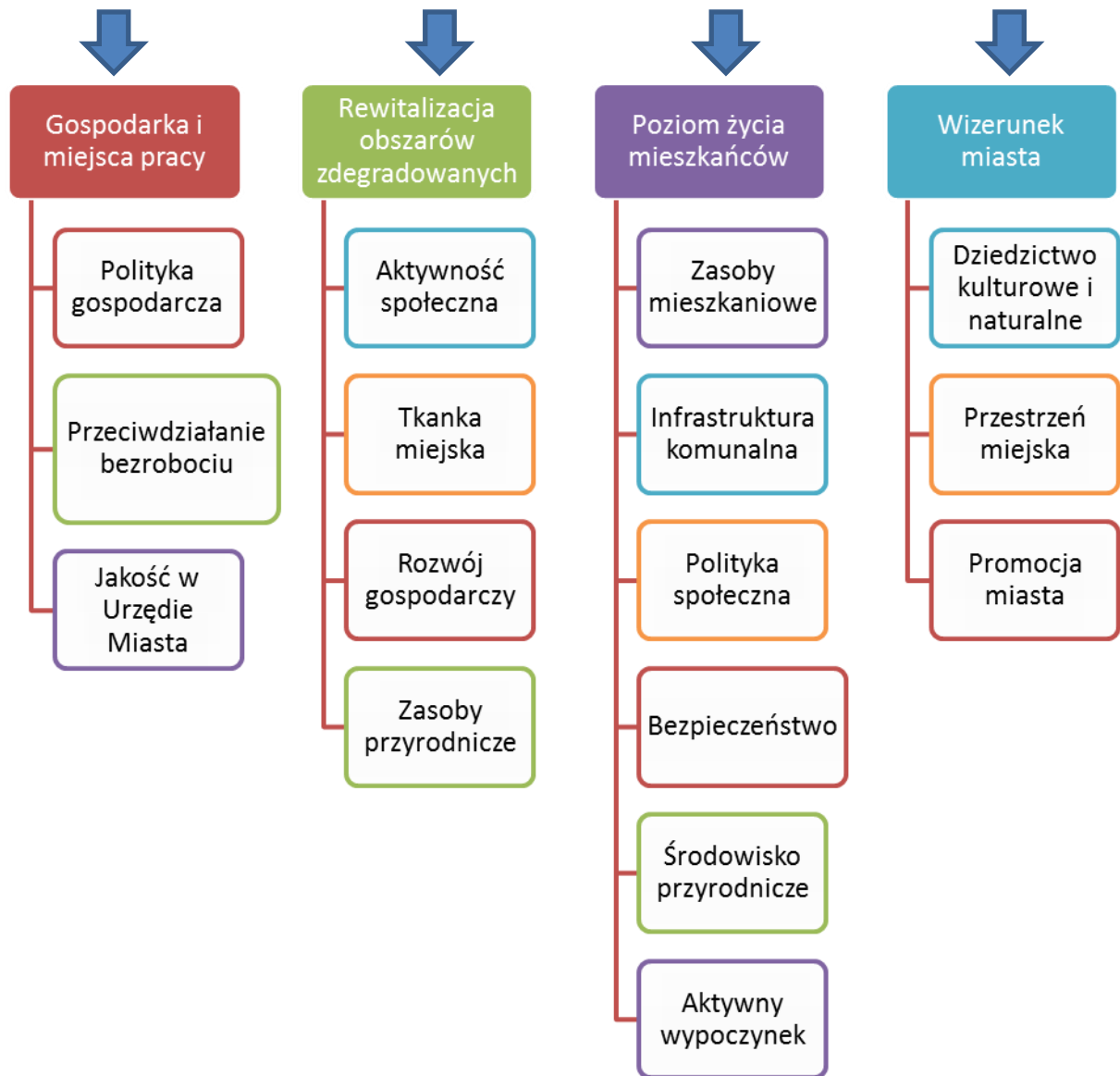
Samorząd realizuje swoje zadania w ramach wynikających z prawnej pozycji samorządu terytorialnego w systemie ustrojowym Polski. Cel ten - działanie na rzecz wspólnoty samorządowej – formułują: Konstytucja Rzeczypospolitej Polskiej, Europejska Karta Samorządu Terytorialnego oraz ustawy samorządowe.

8. Cele strategiczne i operacyjne

W celu urzeczywistnienia zapisów zawartych w wizji miasta oraz efektywnej realizacji misji podczas aktualizacji Strategii sformułowano cztery cele strategiczne, spójne z celami określonymi w Strategii Rozwoju Województwa Mazowieckiego do 2030 roku. Tak sformułowane, są one odpowiedzią na potrzeby i aspiracje mieszkańców miasta oraz wynikają z przeprowadzonej wcześniej analizy SWOT.

Poniżej przedstawiono w sposób hasłowy najważniejsze kierunki i obszary rozwoju Ciechanowa w najbliższej przyszłości. Jest to schemat pomocny w zrozumieniu toku myślenia autorów strategii, który pozwala na ułożenie kierunków działania w logiczną całość.

Ciechanów przyszłości to miasto z rozwiniętą gospodarką i miejscami pracy, przyjazną infrastrukturą oraz rozległymi terenami zielonymi, zapewniającymi atrakcyjne warunki życia mieszkańcom.



Cele strategiczne:

1. Tworzenie warunków do rozwoju gospodarczego i wzrostu przedsiębiorczości.
2. Rewitalizacja obszarów problemowych.
3. Podnoszenie poziomu życia mieszkańców.
4. Kreowanie i promowanie wizerunku miasta.

Wyszczególnione cele są elementami kompleksowej polityki rozwoju miasta. W pierwszej kolejności wskazano gospodarkę ponieważ jest ona motorem napędowym rozwoju. Drugim obszarem kluczowym jest rewitalizacja. Opiera się ona na podejmowaniu systemowych działań pobudzających aktywność środowisk lokalnych, modernizację tkanki miejskiej współpracę na rzecz rozwoju społeczno-gospodarczego, a także przeciwdziałanie degradacji środowiska naturalnego. Realizacja zadań w tych dwóch obszarach to również podstawowy warunek do zaspokojenia potrzeb mieszkańców oraz do podniesienia poziomu ich życia, na co wpływa również wiele pozaekonomicznych czynników, które są uwzględnione w celu trzecim. Czwartym elementem uwzględnionym w strategii jest promocja miasta, która ma również ogromny wpływ na jego rozwój i atrakcyjność w oczach mieszkańców oraz odwiedzających. Do każdego z celów strategicznych (długookresowych) zaplanowano bardziej szczegółowe cele operacyjne oraz konkretne zadania.

Cel strategiczny nr 1. TWORZENIE WARUNKÓW DO ROZWOJU GOSPODARCZEGO I WZROSTU PRZEDSIĘBIORCZOŚCI będzie realizowany poprzez:

- a) prowadzenie lokalnej kompleksowej polityki gospodarczej wspierającej rozwój przedsiębiorczości przy współpracy z samorządem gospodarczym oraz przygotowanie terenów pod inwestycje.
- b) wspieranie edukacji oraz aktywizacja bezrobotnych.
- c) podnoszenie jakości usług administracji samorządowej poprzez współpracę regionalną oraz doskonalenie metod i technik zarządzania oraz obsługi.

Cel strategiczny nr 2. REWITALIZACJA OBSZRÓW PROBLEMOWYCH będzie realizowany poprzez:

- a) pobudzenie aktywności społecznej w obszarach zmarginalizowanych.
- b) odnowę tkanki miejskiej w obszarach problemowych.
- c) wzrost atrakcyjności inwestycyjnej obszarów zrewitalizowanych.
- d) poprawę stanu środowiska przyrodniczego

Cel strategiczny 3. PODNOSZENIE POZIOMU ŻYCIA MIESZKAŃCÓW będzie realizowany poprzez:

- a) rozwój i gospodarowanie zasobami mieszkaniowymi.
- b) rozwój infrastruktury komunalnej.
- c) prowadzenie polityki społecznej adekwatnej do potrzeb mieszkańców.
- d) poprawę bezpieczeństwa mieszkańców.
- e) ochronę i racjonalne wykorzystywanie zasobów środowiska przyrodniczego.
- f) tworzenie warunków do aktywnego spędzania czasu przez mieszkańców.

Cel strategiczny nr 4. KREOWANIE I PROMOWANIE WIZERUNKU MIASTA będzie realizowany poprzez:

- a) rozwój i promocję dziedzictwa kulturowego i naturalnego.
- b) poprawę estetyki przestrzeni miejskiej.
- c) promocję miasta.

Przyjęto zasadę, iż w strategii muszą być zawarte kierunki rozwoju oraz odpowiednio ogólnie zadania. W konsekwencji, do mierników nie ustalono wartości docelowych. Sposoby realizacji zapisów strategii zostaną określone w odrębnych dokumentach m.in. **Planie Rozwoju Lokalnego, tworzonego na okresy 5 letnie**, Lokalnym Programie Rewitalizacji, Planie Gospodarki Niskoemisyjnej oraz wieloletnich planach inwestycyjnych. Te dokumenty będą precyzowały zasady hierarchizacji zadań, terminy ich realizacji, nakłady, źródła finansowania i podmioty odpowiedzialne za ich realizację.

9. Cele operacyjne i zadania

1. Rozwój przedsiębiorczości i tworzenie warunków do powstawania miejsc pracy

Z analizy ankiet przeprowadzonych wśród różnych grup społecznych oraz z opinii ekspertów pracujących w Zespole ds. Strategii wynika, iż największym problemem i hamulcem rozwojowym miasta jest niski potencjał gospodarczy. Mimo wysokiego poziomu intelektualnego i wykształcenia mieszkańców miasta oraz ich gotowości do podjęcia pracy, stopa bezrobocia nadal kształtuje się na wysokim poziomie. Dlatego też rozwój miasta musi się oprzeć na silnej gospodarce, co pociągnie za sobą stworzenie dodatkowych i utrzymanie

Strategia Rozwoju Społeczno-Gospodarczego Miasta Ciechanów

dotychczasowych miejsc pracy. Aby pobudzić przedsiębiorczość należy przede wszystkim stworzyć dogodne i przyjazne warunki do prowadzenia działalności gospodarczej poprzez stosowanie ulg i preferencji, oferowanie terenów przygotowanych pod inwestycje oraz współpracę z samorządem gospodarczym oraz innymi podmiotami na zasadach partnerstwa publiczno – prywatnego. Sprzyjać temu będzie wspieranie kształcenia oraz ścisła współpraca z organizacjami pozarządowymi i innymi instytucjami w zakresie pomocy dla osób bezrobotnych.

Aby wykorzystać potencjał podmiotów gospodarczych oraz organizacji pozarządowych funkcjonujących w mieście należy wypracować klarowne zasady współpracy sektora publicznego i prywatnego. Będzie to mieć wpływ na wzrost liczby wspólnych inicjatyw podejmowanych na zasadach partnerstwa.

Na klimat sprzyjający aktywności społecznej i pobudzaniu przedsiębiorczości ma również wpływ poziom usług administracyjnych świadczonych przez samorząd (w szczególności szybkość wydawania decyzji administracyjnych i stopień zbiurokratyzowania procedur). Dlatego też potrzebne jest doskonalenie metod zarządzania oraz obsługi interesantów urzędu.

Odniesienie do Strategii Rozwoju Województwa Mazowieckiego do 2030 roku

W Strategii Rozwoju Województwa Mazowieckiego do 2030 roku uwzględniono potrzebę rozwoju miast regionalnych i subregionalnych poprzez zwiększenie ich atrakcyjności inwestycyjnej oraz wspieranie ich lokalnych specjalizacji gospodarczych. Ośrodki regionalne i subregionalne powinny stanowić atrakcyjne miejsca zamieszkania, nauki i prowadzenia działalności gospodarczej, w tym poprzez wspomaganie instytucji otoczenia biznesu.

a) Prowadzenie lokalnej kompleksowej polityki gospodarczej wspierającej rozwój przedsiębiorczości przy współpracy z samorządem gospodarczym oraz przygotowanie terenów pod inwestycje

Lp.	Zadanie
1.	Opracowanie i stosowanie systemu ulg i preferencji dla podmiotów tworzących nowe miejsca pracy, inwestujących lub wprowadzających

Strategia Rozwoju Społeczno-Gospodarczego Miasta Ciechanów

	nowoczesne technologie
2.	Wypracowanie form współpracy i współdziałania w realizacji zadań samorządu na zasadach partnerstwa publiczno-prywatnego
3.	Kompleksowa informacja gospodarcza skierowana do przedsiębiorców i potencjalnych inwestorów, w tym marketing oferty inwestycyjnej
4.	Współpraca z samorządem gospodarczym, służąca wspieraniu lokalnej przedsiębiorczości
5.	Opracowywanie miejscowych planów zagospodarowania przestrzennego
6.	Powiększanie zasobów gruntów pod inwestycje zgodne z planami zagospodarowania przestrzennego oraz stopniowe uzbrajanie tych terenów
7.	Poprawa warunków funkcjonowania przedsiębiorczości przez powiększanie specjalnej strefy ekonomicznej

Spodziewane efekty i mierniki realizacji:

<i>Spodziewane efekty:</i>	<i>Mierniki realizacji celu:</i>
<ul style="list-style-type: none"> ▪ Ożywienie przedsiębiorczości ▪ Zwiększenie inwestycji ▪ Zwiększenie zatrudnienia ▪ Wzrost atrakcyjności terenów miejskich dla potencjalnych inwestorów 	<ul style="list-style-type: none"> ▪ Liczba działających przedsiębiorstw w przeliczeniu na 1000 mieszkańców w wieku produkcyjnym ▪ Stopa bezrobocia ▪ Liczby MSP ▪ Dochody budżetu miasta ▪ Liczba wspólnych przedsięwzięć w ramach PPP ▪ Liczba/powierzchnia zaktualizowanych i opracowanych miejscowych planów zagospodarowania przestrzennego

b) wspieranie edukacji oraz aktywizacja bezrobotnych

Lp.	Zadanie
1.	Współpraca z instytucjami i organizacjami pozarządowymi w kwestii różnorodnych form aktywizacji bezrobotnych
2.	Wspomaganie kształcenia poprzez realizację projektów edukacyjnych ze szczególnym uwzględnieniem likwidacji barier dostępu dla grup zagrożonych wykluczeniem
3.	Podnoszenie standardów infrastruktury edukacyjnej

Spodziewane efekty i mierniki realizacji:

<i>Spodziewane efekty:</i>	<i>Mierniki realizacji celu:</i>
<ul style="list-style-type: none">▪ Wzrost zdolności adaptacyjnych mieszkańców do potrzeb rynku pracy▪ Większy dostęp do różnorodnych zajęć rozwijających i wyrównujących▪ Poprawa warunków edukacyjnych	<ul style="list-style-type: none">▪ Liczba inicjatyw podejmowanych wspólnie z instytucjami i organizacjami pozarządowymi▪ Liczba projektów edukacyjnych▪ Liczba podjętych inwestycji w obszarze edukacji

c) Podnoszenie jakości usług administracji samorządowej poprzez współpracę regionalną, doskonalenie metod i technik zarządzania oraz obsługi

Lp.	Zadanie
1.	Doskonalenie metod zarządzania w oparciu o normy systemu jakości
2.	Rozwoju elektronicznego obiegu dokumentów, informacji i systemu obsługi z wykorzystaniem nowoczesnych technologii
3.	Współpraca z sąsiednimi gminami i powiatami na rzecz rozwoju regionu oraz podejmowania wspólnych przedsięwzięć

Spodziewane efekty i mierniki realizacji:

<i>Spodziewane efekty:</i>	<i>Mierniki realizacji celu:</i>
<ul style="list-style-type: none">▪ Wzrost jakości obsługi klientów przez Urząd Miasta▪ Wzrost efektywności gospodarowania zasobami ludzkimi, finansowymi i rzeczowymi w Urzędzie▪ Usprawnienie organizacji i funkcjonowania Urzędu▪ Stały dostęp do Urzędu drogą elektroniczną▪ Lepsze postrzeganie Urzędu na zewnątrz▪ Upowszechnienie wykorzystania nowoczesnych narzędzi teleinformatycznych wśród pracowników Urzędu i mieszkańców▪ Wzrost liczby przedsięwzięć podejmowanych z innymi jednostkami samorządu terytorialnego	<ul style="list-style-type: none">▪ Utrzymanie certyfikatu ISO 9001 i doskonalenie systemu▪ Liczba uzasadnionych skarg na działalność administracji samorządowej▪ Czas obsługi interesantów i wydawania decyzji administracyjnych▪ Liczba przedsięwzięć podejmowanych z innymi JST▪ Statystyka wejść na stronę internetową urzędu

2. Rewitalizacja obszarów problemowych

Rewitalizacja miast to najbardziej kompleksowa odpowiedź na degradację społeczną, gospodarczą, przestrzenną, techniczną i środowiskową polskich miast. Realizacja procesu rewitalizacji w mieście zakłada wyprowadzenie obszarów problemowych ze stanu kryzysowego poprzez działania całościowe, powiązane wzajemnie przedsięwzięcia obejmujące kwestie społeczne, gospodarcze, przestrzenno-funkcjonalne i środowiskowe.

Strategia Rozwoju Społeczno-Gospodarczego Miasta Ciechanów

W Ciechanowie realizowane działania rewitalizacyjne doprowadzą do pobudzenia aktywności społecznej w obszarach zmarginalizowanych, odnowy tkanki miejskiej, wzrostu atrakcyjności inwestycyjnej oraz poprawy stanu środowiska przyrodniczego. Szczególnie istotna jest inwentaryzacja i diagnoza obszarów problemowych, tak aby wykorzystać specyficzne uwarunkowania danego obszaru oraz wzmacniać jego lokalny potencjał. Proces prowadzony będzie poprzez włączenie szerokiego grona interesariuszy m.in. przedsiębiorców, organizacji pozarządowych, właścicieli nieruchomości, organy władzy publicznej.

Odniesienie do Strategii Rozwoju Województwa Mazowieckiego do 2030 roku

W strategii podkreślono, że Płock i Ciechanów, jako największe miasta płocko-ciechanowskiego obszaru strategicznej interwencji, zostały wskazane w Krajowej Strategii Rozwoju Regionalnego jako miasta z bardzo wysokim natężeniem problemów do których skierowane będą interwencje na rzecz restrukturyzacji i rewitalizacji miast tracących funkcje społeczno-gospodarcze.

Cele szczegółowe

- a) Pobudzenie aktywności społecznej w obszarach zmarginalizowanych
- b) Odnowa tkanki miejskiej w obszarach problemowych
- c) Wzrost atrakcyjności inwestycyjnej obszarów zrewitalizowanych
- d) Poprawa stanu środowiska przyrodniczego

Ze względu na kompleksowy charakter procesu rewitalizacji zdefiniowane cele szczegółowe będą realizowane poprzez tożsame zadania. Wymienione poniżej spodziewane efekty mierniki dotyczą wszystkich celów szczegółowych.

Lp.	Zadanie
1.	Inwentaryzacja obszarów i opracowywanie, aktualizacja planów rewitalizacyjnych
2.	Działania rewitalizacyjne zgodne z przyjętymi planami

Spodziewane efekty i mierniki realizacji:

<i>Spodziewane efekty:</i>	<i>Mierniki realizacji celu:</i>
<ul style="list-style-type: none">▪ Zdiagnozowane obszary problemowe▪ Ożywienie gospodarcze i społeczne obszarów rewitalizowanych▪ Pobudzenie aktywności społecznej▪ Poprawa stanu technicznego tkanki miejskiej w obszarach problemowych▪ Wzrost zagospodarowanych terenów zielonych	<ul style="list-style-type: none">▪ Liczba obszarów problemowych▪ Liczba podjętych działań rewitalizacyjnych▪ Liczba inicjatyw w celu pobudzenia aktywności społecznej▪ Liczba działań inwestycyjnych realizowanych na obszarach rewitalizowanych▪ Powierzchnia zagospodarowanych terenów zielonych

3. Podnoszenie poziomu życia mieszkańców.

Gospodarczy rozwój miasta musi być wspierany poprzez rozwój społeczny oraz stopniową modernizację materialnych zasobów miasta. Badania przeprowadzone w Ciechanowie wskazują, iż dużym problemem jest stan zasobów mieszkaniowych, szczególnie dzielnicy „Bloki” zbudowanej w okresie wojny. Konieczna jest ich rewitalizacja oraz modernizacja mieszkaniowych zasobów komunalnych.

Nowoczesna i odpowiadająca standardom infrastruktura komunalna ma ogromne znaczenie nie tylko dla podniesienia jakości życia mieszkańców ale również wpływa istotnie na minimalizację negatywnych skutków postępującej urbanizacji. Jest też niezbędnym składnikiem poprawy jakości środowiska przyrodniczego oraz decyduje w znacznym stopniu o komforcie życia, pracy i nauki w mieście. Infrastruktura komunikacyjna, która jest przeciążona i nie działa w sposób efektywny wpływa negatywnie na wiele obszarów życia. Uciążliwy ruch tranzytowy przez środek miasta wpływa na jakość życia mieszkańców oraz przyczynia się do wzrostu zanieczyszczenia powietrza oraz

emisję hałasu. Kluczowe jest więc modernizacja istniejącej i budowa nowych połączeń komunikacyjnych uwzględniających multimodalność transportu.

Na jakość życia mieszkańców wpływa stopień rozwoju usług pomocy społecznej. Kluczowe jest w tym zakresie podejmowanie współpracy z szerokim gronem partnerów instytucjonalnych i społecznych. Istotnym czynnikiem jest poczucie bezpieczeństwa publicznego, które wymaga podejmowania dalszych działań w kierunku jego poprawy

Ciechanów posiada bardzo dobry stan środowiska, lecz jego zasoby naturalne są niedostatecznie zadbane i wykorzystywane na cele rekreacji i wypoczynku. Dlatego oprócz ciągłej poprawy jakości środowiska, koniecznej ze względu na postępującą industrializację, niezbędne jest stworzenie zaplecza do aktywnego wypoczynku mieszkańców i przyjezdnych.

Odniesienie do Strategii Rozwoju Województwa Mazowieckiego do 2030 roku

W Strategii Rozwoju Województwa Mazowieckiego do 2030 roku szczególną rolę odgrywa podniesienie kapitału ludzkiego i społecznego jak kluczowy element dla skutecznego funkcjonowania gospodarki i przemysłu. Budowa społeczeństwa obywatelskiego stanowi istotny element efektywnie funkcjonującego społeczeństwa. Przyczynia się do niej zwiększanie partycypacji społecznej, m.in. poprzez wzmacnianie i upowszechnianie mechanizmów dialogu obywatelskiego i społecznego. Innym sposobem zwiększenia aktywności obywatelskiej jest wspieranie społecznej odpowiedzialności przedsiębiorstw, działań organizacji pozarządowych i wolontariatu. Kluczowym elementem jest również zwiększenie dostępności komunikacyjnej wewnątrz regionu poprzez tworzenie transportu multimodalnego w pobliżu linii kolejowych, dostosowanie parametrów, standardów technicznych i przebiegu dróg do ich funkcji oraz zwiększenie udziału ruchu pieszego i rowerowego w ogóle podróży.

a) Rozwój i gospodarowanie zasobami mieszkaniowymi

Lp.	Zadanie
1.	Wdrażanie programu budownictwa mieszkaniowego
2.	Sukcesywna modernizacja mieszkaniowych zasobów komunalnych
3.	Rewitalizacja dzielnicy „Błoki”

Strategia Rozwoju Społeczno-Gospodarczego Miasta Ciechanów

4.	Uzbrajanie terenów pod budownictwo w infrastrukturę techniczną
----	--

Spodziewane efekty i mierniki realizacji:

<i>Spodziewane efekty:</i>	<i>Mierniki realizacji celu:</i>
<ul style="list-style-type: none"> ▪ Wyodrębnienie mieszkań socjalnych z istniejących zasobów komunalnych ▪ Modernizacja zasobów mieszkaniowych miasta ▪ Zwiększenie atrakcyjności terenów pod budownictwo ▪ Dostosowanie oferty lokalowej do potrzeb mieszkańców ▪ Zaspokojenie potrzeb mieszkaniowych najuboższych mieszkańców 	<ul style="list-style-type: none"> ▪ Liczba mieszkań socjalnych ▪ Liczba zmodernizowanych mieszkań i budynków komunalnych

b) Rozwój infrastruktury komunalnej

Lp.	Zadanie
1.	Rozwój i modernizacja sieci: wodociągowej, kanalizacji sanitarnej i deszczowej, ciepłowniczej
2.	Modernizacja i rozbudowa oświetlenia miejskiego
3.	Zapewnienie wszystkim mieszkańcom dostępu do wodociągu publicznego
4.	Zapewnienie wszystkim mieszkańcom dostępu do miejskiej oczyszczalni ścieków
5.	Budowa nowego cmentarza komunalnego
6.	Lobbowanie na rzecz wyprowadzenia ruchu tranzytowego z miasta poprzez budowę obwodnicy drogi nr 60 lub – w początkowej fazie – zmianę organizacji ruchu
7.	Rozbudowa sygnalizacji świetlnej

Strategia Rozwoju Społeczno-Gospodarczego Miasta Ciechanów

8.	Rozszerzenie współpracy z innymi zarządcami ciechanowskich dróg w podejmowaniu wspólnych zadań w zakresie drogownictwa
9.	Dażenie do poprawy spójności komunikacyjnej regionu poprzez lobbowanie na rzecz budowy najkrótszego połączenia drogowego z Warszawą
10.	Budowa drogowo – kolejowego węzła przesiadkowego w rejonie dworca PKP
11.	Modernizacja istniejących i budowa nowych połączeń komunikacyjnych usprawniających funkcjonowanie miasta

Spodziewane efekty i mierniki realizacji:

<i>Spodziewane efekty:</i>	<i>Mierniki realizacji celu:</i>
<ul style="list-style-type: none"> ▪ Poprawa warunków bytowych mieszkańców ▪ Zmniejszenie zanieczyszczenia wody, powietrza i gleby ▪ Wzrost bezpieczeństwa na otwartych przestrzeniach publicznych ▪ Wzrost bezpieczeństwa uczestników ruchu drogowego ▪ Stworzenie warunków do korzystania z transportu multimodalnego ▪ Stworzenie spójnej, przepustowej sieci komunikacyjnej ▪ Poprawa spójności komunikacyjnej regionu 	<ul style="list-style-type: none"> ▪ Długość wybudowanej i zmodernizowanej sieci kanalizacyjnej (sanitarnej i deszczowej), ciepłowniczej, wodociągowej ▪ Liczba punktów oświetleniowych (w tym lamp solarnych) ▪ Poziom emisji CO2 i pyłów zawieszonych ▪ Liczba budynków podłączonych do kanalizacji sanitarnej ▪ Odsetek mieszkańców posiadających dostęp do kanalizacji sanitarnej ▪ Odsetek mieszkańców posiadających dostęp do wodociągu publicznego ▪ Nakłady na remonty dróg na terenie miasta ▪ Długość wybudowanych i zmodernizowanych dróg ▪ Liczba wypadków

Strategia Rozwoju Społeczno-Gospodarczego Miasta Ciechanów

	komunikacyjnych w mieście <ul style="list-style-type: none"> ▪ Liczba miejsc parkingowych w mieście (w tym P&R)
--	--

c) Prowadzenie polityki społecznej adekwatnej do potrzeb mieszkańców

Lp.	Zadanie
1.	Inicjowanie i koordynowanie partnerskiej współpracy, wymiany informacji między instytucjami i organizacjami pozarządowymi działającymi w sferze społecznej
2.	Dostosowanie miasta do potrzeb osób niepełnosprawnych
3.	Udzielanie pomocy ofiarom klęsk żywiołowych, przemocy w rodzinie i bezdomnym
4.	Współdziałanie z innymi partnerami instytucjonalnymi i społecznymi w zakresie opieki nad ludźmi starszymi, dziećmi i młodzieżą ze środowisk zmarginalizowanych oraz przeciwdziałanie alkoholizmowi, narkomanii i przemocy
5.	Elastyczne zarządzanie zasobami mieszkań socjalnych i komunalnych zgodnie z bieżącymi potrzebami
6.	Zapobieganie wykluczeniu społecznemu osób niepełnosprawnych i zagrożonych wykluczeniem
7.	Wspieranie inicjatyw lokalnych oraz mechanizmów współdecydowania
8.	Wsparcie polityki prorodzinnej

Spodziewane efekty i mierniki realizacji:

<i>Spodziewane efekty:</i>	<i>Mierniki realizacji celu:</i>
<ul style="list-style-type: none"> ▪ Zapewnienie szerokiej oferty pomocy społecznej instytucji i organizacji pozarządowych działających w sferze społecznej ▪ Likwidacja barier architektonicznych dla 	<ul style="list-style-type: none"> ▪ Liczba osób objętych pomocą w stosunku do liczby uzasadnionych wniosków o udzielenie i przyznanie pomocy ▪ Liczba przeprowadzonych procesów konsultacyjnych

Strategia Rozwoju Społeczno-Gospodarczego Miasta Ciechanów

<p>niepełnosprawnych</p> <ul style="list-style-type: none"> ▪ Pomoc ofiarom przemocy, osobom dotkniętym problemami uzależnień ▪ Wzrost poczucia bezpieczeństwa mieszkańców ▪ Dostosowanie oferty mieszkaniowej do potrzeb i możliwości finansowych ▪ Przejmowanie przez organizacje pozarządowe niektórych zadań samorządu ▪ Wzrost partycypacji społecznej 	<p>z mieszkańcami</p> <ul style="list-style-type: none"> ▪ Liczba inicjatyw uchwałodawczych ▪ Liczba zadań zleczanych do realizacji organizacjom pozarządowym ▪ Liczba inicjatyw realizowanych we współpracy z organizacjami pozarządowymi ▪ Liczba wydanych Ciechanowskich Kart Dużej Rodziny
--	--

d) Poprawa bezpieczeństwa mieszkańców

Lp.	Zadanie
1.	Rozbudowa monitoringu miejskiego
2.	Skuteczne egzekwowanie przepisów prawa lokalnego

Spodziewane efekty i mierniki realizacji:

<u>Spodziewane efekty:</u>	<u>Mierniki realizacji celu:</u>
<ul style="list-style-type: none"> ▪ Zwiększenie bezpieczeństwa życia i mienia ▪ Skuteczniejsze egzekwowanie przepisów prawa lokalnego ▪ Zwiększenie poczucia bezpieczeństwa mieszkańców 	<ul style="list-style-type: none"> ▪ Liczba kamer (punktów objętych monitoringiem) ▪ Liczba wykroczeń i przestępstw w mieście ▪ Wykrywalność przestępstw

Strategia Rozwoju Społeczno-Gospodarczego Miasta Ciechanów

e) Ochrona i racjonalne wykorzystywanie zasobów środowiska przyrodniczego

Lp.	Zadanie
1.	Intensyfikacja działań w zakresie selektywnej zbiórki odpadów
2.	Edukacja ekologiczna mieszkańców
3.	Utrzymanie i powiększanie zasobu gminnych terenów zielonych
4.	Realizacja Planu Gospodarki Niskoemisyjnej
5.	Realizacja Programu usuwania zasobów zawierających azbest z terenu miasta Ciechanowa na lata 2016- 2032
6.	Zapewnienie efektywnego odbioru odpadów komunalnych
7.	Realizowanie działań sprzyjających poprawie czystości wód

Spodziewane efekty i mierniki realizacji:

<u>Spodziewane efekty:</u>	<u>Mierniki realizacji celu:</u>
<ul style="list-style-type: none">▪ Poprawa stanu środowiska przyrodniczego▪ Wzrost poziomu świadomości ekologicznej mieszkańców▪ Poprawa stanu estetyki w mieście▪ Zadbane tereny zielone▪ Racjonalne wykorzystanie źródeł ciepła i energii▪ Poprawa czystości wód rzeki Łydyni	<ul style="list-style-type: none">▪ Ilość odpadów segregowanych, w stosunku do ilości niesegregowanych odpadów komunalnych▪ Liczba gospodarstw deklarujących segregację odpadów▪ Liczba inicjatyw podejmowanych w celu zwiększenia świadomości ekologicznej mieszkańców▪ Powierzchnia gminnych terenów zielonych▪ Ilość działań termomodernizacyjnych oraz wykorzystujących OZE▪ Ilość usuniętych wyrobów zawierających azbest▪ Liczba wybudowanych separatorów

Strategia Rozwoju Społeczno-Gospodarczego Miasta Ciechanów

f) Tworzenie warunków do aktywnego spędzania czasu przez mieszkańców

Lp.	Zadanie
1.	Rozbudowa i modernizacja bazy sportowo-rekreacyjnej i jej efektywne wykorzystywanie
2.	Budowa osiedlowych placów zabaw i siłowni zewnętrznych
3.	Zagospodarowanie terenów zdegradowanych z przeznaczeniem na cele rekreacyjne
4.	Wyznaczenie i rozbudowa sieci dróg rowerowych
5.	Promocja zdrowego stylu życia
6.	Przystosowanie do celów rekreacyjno – wypoczynkowych Doliny rzeki Łydni

Spodziewane efekty i mierniki realizacji:

<i>Spodziewane efekty:</i>	<i>Mierniki realizacji celu:</i>
<ul style="list-style-type: none">▪ Efektywne wykorzystywanie bazy sportowo-rekreacyjnej▪ Przystosowanie miejsc zielonych w mieście na tereny wypoczynkowe i rekreacyjne▪ Zwiększenie aktywności fizycznej mieszkańców▪ Wzrost atrakcyjności miasta dla mieszkańców i przyjezdnych	<ul style="list-style-type: none">▪ Liczba imprez sportowych organizowanych w obiektach bazy sportowo-rekreacyjnej miasta▪ Długość dróg rowerowych▪ Powierzchnia terenów zdegradowanych przystosowanych do celów rekreacyjno – wypoczynkowych▪ Liczba placów zabaw dla dzieci i siłowni zewnętrznych

4. Kreowanie i promowanie wizerunku miasta

Tworzenie pozytywnego wizerunku miasta jest istotne, ponieważ przekłada się na postrzeganie nie tylko Ciechanowa, ale i jego potencjału gospodarczego i intelektualnego. Istnienie dobrze zagospodarowanej, przyjaznej mieszkańcom przestrzeni miejskiej przyczyni się do wzrostu aktywności życia

Strategia Rozwoju Społeczno-Gospodarczego Miasta Ciechanów

obywateli i do zacieśniania więzi lokalnych. Również ochrona dóbr kultury oraz szerzenie wiedzy o mieście i kulturze regionu ma wpływ na świadomość lokalną i wzrost poczucia tożsamości ciechanowian. Prowadzenie działań promocyjnych przyczyni się do stworzenia atrakcyjnej i rozpoznawalnej marki miasta zarówno wśród mieszkańców miasta jak i osób z zewnątrz.

Odniesienie do Strategii Rozwoju Województwa Mazowieckiego do 2030 roku

W Strategii Rozwoju Województwa Mazowieckiego do 2030 roku podkreślono, że to ośrodki miejskie powinny kreować warunki do tworzenia i promowania kultury. Istotna jest ochrona dziedzictwa kulturowego regionu poprzez renowację i konserwację historycznych obiektów i zespołów zabytkowych. Poprawę atrakcyjności turystycznej regionu należy również budować w oparciu o walory przyrodnicze oraz sylwetki wybitnych żyjących i nieżyjących mieszkańców Ciechanowa i okolic.

a) Rozwój i promocja dziedzictwa kulturowego i naturalnego

Lp.	Zadanie
1.	Stworzenie Pracowni Badań Dziejów Miasta
2.	Wspieranie działań edukacyjnych dotyczących historii miasta i tożsamości regionalnej w celu budowania więzi mieszkańców z miastem
3.	Zamek i centrum miasta punktem kulturalno-wystawienniczym
4.	Modernizacja i rozwój infrastruktury kulturalnej
5.	Poprawa atrakcyjności turystycznej miasta w oparciu o walory kulturalne i przyrodnicze

Spodziewane efekty i mierniki realizacji:

<i>Spodziewane efekty:</i>	<i>Mierniki realizacji celu:</i>
<ul style="list-style-type: none">▪ Zwiększenie poziomu wiedzy mieszkańców o tradycjach historycznych i kulturowych miasta▪ Zacieśnienie więzi lokalnych	<ul style="list-style-type: none">▪ Liczba działań podjętych w ramach podnoszenia wiedzy mieszkańców o tradycjach historycznych i kulturowych miasta

Strategia Rozwoju Społeczno-Gospodarczego Miasta Ciechanów

<ul style="list-style-type: none"> ▪ Ożywienie kulturalne miasta ▪ Powstanie bogatej i unikatowej oferty imprez kulturalnych i sportowych ▪ Poprawa stanu infrastruktury i wykorzystanie obiektów zabytkowych, kultury oraz obszarów przyrodniczych 	<ul style="list-style-type: none"> ▪ Powstanie Pracowni Badań Dziejów Miasta ▪ Liczba wydarzeń kulturalno – edukacyjnych ▪ Liczba działań inwestycyjnych
--	---

b) Poprawa estetyki przestrzeni miejskiej

Lp.	Zadanie
1.	Ujednolicenie i klarowne oznakowanie miasta – urzędów, ulic, zabytków, instytucji i innych miejsc użyteczności publicznej
2.	Koordynowanie działań w zakresie utrzymania zieleni miejskiej
3.	Prowadzenie działań na rzecz zachowania ład przestrzennego

Spodziewane efekty i mierniki realizacji:

<i>Spodziewane efekty:</i>	<i>Mierniki realizacji celu:</i>
<ul style="list-style-type: none"> ▪ Wprowadzenie jednolitego oznakowania miasta ▪ Poprawa estetyki terenów zielonych miasta ▪ Zwiększenie ład przestrzennego 	<ul style="list-style-type: none"> ▪ Liczba wymienionych tablic informacyjnych ▪ Liczba nasadzeń ▪ Liczba opracowanych MPZP

c) Promocja miasta

Lp.	Zadanie
1.	Opracowanie dorocznych kompleksowych kalendarzy imprez w mieście – sportowych, kulturalnych, społecznych, itp.
2.	Organizowanie imprez sportowych o zasięgu lokalnym, regionalnym, krajowym i międzynarodowym
3.	Współpraca z miastami partnerskimi w celu organizowania wspólnych przedsięwzięć promujących integrację europejską (gospodarcze, sportowe,

Strategia Rozwoju Społeczno-Gospodarczego Miasta Ciechanów

	kulturalne)
4.	Wypromowanie imprez kulturalnych i sportowych identyfikowanych z Ciechanowem
5.	Wspieranie turystyki z wykorzystaniem różnorodnych walorów miasta
6.	Współpraca z organizacjami pozarządowym i instytucjami w zakresie poszerzania oferty społeczno – kulturalnej

Spodziewane efekty i mierniki realizacji:

<i>Spodziewane efekty:</i>	<i>Mierniki realizacji celu:</i>
<ul style="list-style-type: none">▪ Pozytywny wizerunek miasta wśród mieszkańców▪ Aktywizacja społeczna mieszkańców i organizacji pozarządowych▪ Atrakcyjność miasta dla gości zewnętrznych▪ Rozpoznawalność marki miasta	<ul style="list-style-type: none">▪ Opracowanie kalendarza imprez w mieście (sportowych, społecznych i kulturalnych)▪ Liczba organizowanych imprez sportowych krajowych i międzynarodowych▪ Liczba przedsięwzięć organizowanych wspólnie z miastami partnerskimi▪ Liczba masowych imprez kulturalnych, społecznych i rekreacyjnych

10. Wdrażanie, monitoring i aktualizacja strategii

Aby przyjęta Strategia była konsekwentnie realizowana, należy zapewnić skuteczne mechanizmy organizacyjne i instytucjonalne jej wdrażania, oceny i aktualizacji. Z uwagi na fakt, iż planowanie strategiczne jest procesem ciągłym, należy dostosowywać je do zmian zachodzących w otoczeniu zewnętrznym.

Za prawidłowe i skuteczne realizowanie zapisów strategii miasta jest odpowiedzialny Prezydent, który ma za zadanie stworzenie w tym celu odpowiednich mechanizmów wdrażania, monitoringu, oceny i aktualizacji strategii.

Monitoring strategii będzie prowadzony w układzie:

- **rocznym** – dla realizacji zadań wynikających z planu Rozwoju

Lokalnego oraz

- **pięcioletnim** – dla oceny realizacji celów operacyjnych i strategicznych

Nadzór nad realizacją strategii będzie pełniła Rada Miasta Ciechanów. Prezydent Miasta – jako organ wykonawczy Gminy Miejskiej Ciechanów – będzie przedkładał Radzie sprawozdania w miesiącu kwietniu każdego roku odpowiednio za okres roczny lub/i pięcioletni.

Zadaniem Rady Miasta Ciechanów będzie uchwalanie, na wniosek Prezydenta Miasta zmian w zapisach strategii zgodnie z procedurami zapisanymi w prawie miejscowym.

Załącznik Nr 1

Autorzy materiałów wykorzystanych przy opracowywaniu strategii

- 1) Fundacja Gospodarcza im. Karola Marcinkowskiego w Ciechanowie
- 2) Główny Urząd Statystyczny
- 3) Komenda Powiatowa Państwowej Straży Pożarnej w Ciechanowie
- 4) Komenda Powiatowa Policji w Ciechanowie
- 5) Mazowiecka Spółka Gazownictwa, Oddział w Ciechanowie
- 6) Mazowiecki Oddział Wojewódzki Narodowego Funduszu Zdrowia, Delegatura w Ciechanowie
- 7) Mazowiecki Urząd Wojewódzki, Delegatura w Ciechanowie
- 8) Mazowieckie Biuro Planowania Przestrzennego i Rozwoju Regionalnego, Oddział w Ciechanowie
- 9) Mazowieckie Centrum Zdrowia Publicznego w Ciechanowie
- 10) Firma Metaltech Piasecki, Ciechanów
- 11) Miejska Biblioteka Publiczna w Ciechanowie
- 12) Miejski Ośrodek Pomocy Społecznej w Ciechanowie
- 13) Miejski Ośrodek Sportu i Rekreacji w Ciechanowie
- 14) Miejskie Ognisko TKKF w Ciechanowie
- 15) Międzyszkolny Pływacki Klub Sportowy w Ciechanowie
- 16) Państwowa Wyższa Szkoła Zawodowa w Ciechanowie
- 17) Państwowy Powiatowy Inspektor Sanitarny w Ciechanowie
- 18) Polskie Towarzystwo Stwardnienia Rozsianego Oddział w Ciechanowie
- 19) Poradnia Psychologiczno-Pedagogiczna w Ciechanowie
- 20) Powiatowa Stacja Sanitarno – Epidemiologiczna w Ciechanowie
- 21) Powiatowy Urząd Pracy w Ciechanowie
- 22) Przedsiębiorstwo Energetyki Ciepłej sp. z o.o. w Ciechanowie
- 23) Przedsiębiorstwo Usług Komunalnych sp. z o.o. w Ciechanowie
- 24) Rzymskokatolicka Parafia św. Tekli w Ciechanowie
- 25) Specjalistyczny Szpital Wojewódzki w Ciechanowie
- 26) Starostwo Powiatowe w Ciechanowie
- 27) Stowarzyszenie na Rzecz Dzieci Niepełnosprawnych i ich Rodziców „Siła Nadziei” w Ciechanowie
- 28) Stowarzyszenie Rodzin „Serce Matki” w Ciechanowie
- 29) Straż Miejska UM w Ciechanowie

- 30) Towarzystwo Budownictwa Społecznego sp. z o.o. w Ciechanowie
- 31) Towarzystwo Oddziału Opieki nad Zwierzętami w Ciechanowie
- 32) Towarzystwo Przyjaciół Dzieci – Oddział w Ciechanowie
- 33) Towarzystwo Wiedzy Powszechnej – Oddział w Ciechanowie
- 34) Wojewódzki Inspektorat Ochrony Środowiska – Delegatura w Ciechanowie
- 35) Wojewódzki Urząd Statystyczny, Oddział w Ciechanowie
- 36) Wydziały Urzędu Miasta Ciechanów
- 37) Wyższa Szkoła Biznesu i Zarządzania w Ciechanowie
- 38) Wyższa Szkoła Menedżerska SIG w Warszawie, Wydział Zarządzania w Ciechanowie
- 39) Zakład Energetyczny Płock Dystrybucja Wschód w Ciechanowie
- 40) Zakład Komunikacji Miejskiej sp. z o.o. w Ciechanowie
- 41) Zakład Obsługi Szkół i Przedszkoli w Ciechanowie
- 42) Zakład Wodociągów i Kanalizacji sp. z o.o. w Ciechanowie